

# Den omtänksamme byggaren

-En studie av ett brittiskt handlingsprogram

Stefan Olander

# Sökord

Byggbransch, Rykte, Intressenter, Considerate Constructors Scheme,

© Copyright Institutionen för Byggnadskonst och Arkitektur, Avdelningen för Byggnadsekonomi, Lunds Tekniska Högskola, 2004

Publicerad 2004 av  
Avdelningen för Byggnadsekonomi  
Lunds Universitet  
Box 118  
221 00 Lund

Tel: +46 (0)46 222 74 21  
Fax: +46 (0)46 222 44 14  
E-post: [bekon@bekon.lth.se](mailto:bekon@bekon.lth.se)  
Internet: [www.bekon.lth.se](http://www.bekon.lth.se)

ISSN 1651-0380

Construction Management nr ISRN LUTVDG/TVBP—04/3080--SE

Tryckt av KFS AB, Lund 2004

# Förord

På en konferens i Cincinnati hösten 2002, hörde jag på ett föredrag med titeln "Enhancing project performance by implementing a societal stakeholder culture", eftersom att det verkade relatera bra till min forskning angående förankring av projektintressenter i byggprocessen. Det visade sig att mycket av föredraget handlade om ett brittiskt handlingsprogram kallat "Considerate Constructors Scheme" med syfte att bättre hantera olika störningar som ett byggprojekt kan medföra till sin omgivning.

På grund av det intresse som ett sådant handlingsprogram borde ha för den svenska och nordiska byggindustrin bjöds, fördragshållaren Stephen Barthorpe från University of Glamorgan, UK våren 2003 till Lund som "key note speaker" vid den 3:e nordiska konferensen för "Construction Economics and Organization". Hans föredrag mottogs med stort intresse vilket medförde att denna studie blev aktuell. Att titta på hur de genomför handlingsprogrammet i Storbritannien och vilka lärdomar den svenska byggindustrin kan dra av detta.

Med detta vill jag tacka Stephen Barthorpe inte bara för den inspiration han gett, utan även för det personliga engagemang han lagt ner för att göra denna studie möjlig. Både vad gäller hans intresse för mitt avhandlingsarbete i stort, men framförallt för den hjälp med kontakter i Storbritannien som han gett oss. Ett tack till David Hardy och Mike Mitchell vid "Considerate Constructors Scheme" för deras hjälp med att ta fram och genomföra bra och intressanta projekt att besöka.

Ett stort tack även till Byggrådet som finansierat denna studien, och utan vars hjälp den ej hade varit genomförbar. Tack även till Byggrådets Byggprocessforum som diskuterat idéer och möjliga tillämpningar av "Considerate Constructors Scheme" på ett antal av deras seminarium.

I övrigt vill jag tacka finansörerna för mitt avhandlingsarbete, SBUF, Banverket och Vägverket, utan vars stöd mitt avhandlingsarbete inte kommit till stånd och därmed ej heller denna studie.

Till slut vill jag speciellt tacka, Per-Åke Gröning, projektledare för Byggprocessforum, Mats Håkansson, Sveriges Byggindustrier Malmö samt min handledare Bengt Hansson, inte bara för deras värdefulla bidrag med idéer till denna studie utan även för ett trevligt resällskap under studiebesöket i London.

Stefan Olander

Lund 2004



# Sammanfattning

Byggbranschen har ett dåligt rykte. Det är sällan som media skriver om byggbranschen i positiva termer, utan ofta handlar mediainslagen om problem som finns, eller upplevs finnas, inom byggsektorn. Till exempel höga kostnader, dålig effektivitet, bristande kvalitet, störande arbeten och kartellbindningar. Dessa branschproblem är dock inte unika för Sverige. I Storbritannien har ett handlingsprogram, Considerate Constructors Scheme (CCS) inrättats, med huvudsyftet att förbättra byggbranschens rykte hos allmänheten.

CCS är ett frivilligt handlingsprogram med en fastställd norm för vad som är en god tillämpning av handlingsprogrammet (code of practise). Handlingsprogrammet drivs av byggindustrin och syftar till att:

- Minimera störningar eller negativa effekter gentemot berörda närboende och närliggande verksamheter, till exempel buller, nedskräpning och andra olägenheter, som har orsakats av byggarbetsplatsen.
- Noll tolerans mot stötande beteenden och språk från byggarbetsplatsen
- Erkänna och belöna entreprenörernas strävan att öka standarden på till exempel ledningen av arbetsplatsen, miljötänkande och säkerhet utöver lagstadgade krav.

Från dessa övergripande syften har ett åtta punkters program för god tillämpning (Code of Considerate Practise) utarbetats:

- **Omtänksamhet** (considerate)
- **Miljömedvetenhet** (environmentally aware)
- **Ordning och reda** (clean)
- **God granne** (a good neighbour)
- **Inge respekt** (respectful)
- **Säkerhet** (safe)
- **Ansvarstagande** (responsible)
- **Ansvarsskyldighet** (accountability)

Efter att ha studerat handlingsprogrammet ”Considerate Constructors Scheme” visas två väldigt tydliga begränsningar. Den ena är beställarens roll i implementeringen av byggprojektet och det andra att inre effektivitetsaspekter ej beaktas. Dessa avgränsningar är givetvis medvetet valda och det finns tankar på utveckling, både vad gäller beställarens roll och effektivitetsaspekter.

”Considerate Constructors Scheme” har då valt att fokusera på den yttre effektiviteten, vilket innebär att en viktig koppling missas. I princip kan sägas att både den yttre och

den inre effektiviteten måste fungera för att ett projekt eller ett företag skall vara framgångsrikt. Dock bedöms mycket i handlingsprogrammet, som kan kopplas till den inre effektiviteten, till exempel ordning och reda på arbetsplatsen eller arbetsmiljöaspekter, men dessa punkter bedöms ur perspektivet hur de uppfattas från ett utifrån perspektiv. Antagligen har de arbetsplatser med höga betyg även en god inre effektivitet, som dock inte registreras eller noteras, vilket gör att en god möjlighet för förbättringar även på detta område missas.

Genom att entreprenörens och inte beställarens roll är central i programmet medför det att viktiga moment i byggprocessen som idéskede, planering och projektering inte beaktas av "Considerate Constructors Scheme". Det är samtidigt i dessa skede som grunden läggs för både en god inre och en god yttre effektivitet. Till exempel om en beställare upprört berörda närboende i tidiga skeden av byggprocessen blir det svårt, oberoende om projektet är med i "Considerate Constructors Scheme" eller inte, att upprätthålla en god kontakt med dessa intressenter.

Behovet av ett liknande handlingsprogram i Sverige finns, inte minst ur de perspektiv på byggbranschen som ges i till exempel "Skärpning gubbar" (SOU 2002:115). Här ges kritik både mot byggbranschen som helhet och mot en brist på effektivitet, samt ges även ett perspektiv på byggbranschens dåliga rykte.

Under 2004 påbörjas ett försök som delvis inspirerats av "Considerate Constructors Scheme". Försöket är initierat av Byggrådet och Byggprocessforum i Malmö och kallas "Handlingsprogram för byggprocess i samverkan". Detta handlingsprogram kommer att fokuseras på både inre och yttre effektivitet, samt kommer det att utgå från byggherren/beställaren. Detta är ett försök att förbättra byggbranschens rykte och effektivitet, men vidare forskning och utvärdering krävs för att formulera ett program motsvarande "Considerate Constructors Scheme" i Sverige på en nationell basis

# Summary

The construction industry are experiencing a poor image. The media rarely writes about the construction industry in positive terms, instead the media coverage often relates to the problems that the construction industry are facing. It can for instance be high costs, low efficiency, poor quality, disturbance of the neighbourhood and cartels. However, these problems are not unique for the Swedish construction industry. In the United Kingdom a program, the "Considerate Constructors Scheme", has been developed with the main purpose of improving the image of the construction industry.

The "Considerate Constructors Scheme" is a voluntary Code of Practice, driven by the construction industry, which seeks to:

- Minimise any disturbance or negative impact (in terms of noise, dirt and inconvenience) sometimes caused by construction sites to the immediate neighbourhood.
- Eradicate offensive behaviour and language from construction sites.
- Recognise and reward the contractor's commitment to raise standards of site management, safety and environmental awareness beyond statutory duties.

From these aims a eight points code of considerate practise has been developed:

- Considerate
- Environmentally Aware
- Clean
- Good Neighbour
- Respectful
- Safe
- Responsible
- Accountability

After studying the "Considerate Constructors Scheme" two clear limitations with the schema are evident. The role of the client and the internal efficiency at the construction site, are two factors that are not considered at present. These limitation are, of course, chosen consciously, and the schema has chosen a clear focus on external efficiency, the image factor. However, an important point is missing with this single focus.

In principle, both the external as well as the internal efficiency must function for a project or business to be successful. However, in the schema are many of the factors, that could relate to internal efficiency, for instance a clean construction site, evaluated from an external point of view. How is the construction site viewed from the outside. Most likely, the construction sites that have a clean site from the external point of view, also has a clean site internally, this is however not registered, and thus a good opportunity for improvement goes missing.

By having the contractor, and not the client, as the central actor in the scheme important stages of the construction process as, feasibility, planning, design are not considered by the "Considerate Constructors Scheme". However, it is in these early stages of the construction process that forms the base for a good efficiency, both internal and external. For instance, if a client in the early stages have worried and upset the residents in the vicinity of the future site, it can be hard to uphold a good relation with these residents.

There are, in Sweden, a need for a similar scheme as the "Considerate Constructors Scheme". Regardless of the limitations the scheme has been successful in improving the image of the construction industry in the United Kingdom.

During 2004 a similar scheme, partly inspired by the "Considerate Constructors Scheme" is initiated by Byggrådet (the Building Council) and Byggprocessforum (the Construction Process Forum) and is called "a program for a construction process in cooperation". This scheme will focus on both the internal and the external efficiency, and the client will be the main actor in the scheme. It is an attempt to improve the image and efficiency in the Swedish construction industry. However, further research and evaluation are needed to formulate a scheme like the "Considerate Constructors Scheme, on a national basis in Sweden.



# Innehåll

<b>FÖRORD</b> .....	<b>3</b>
<b>SAMMANFATTNING</b> .....	<b>5</b>
<b>SUMMARY</b> .....	<b>7</b>
<b>INNEHÅLL</b> .....	<b>9</b>
<b>1 INLEDNING</b> .....	<b>11</b>
1.1 BYGGBRANSCHENS RYKTE .....	11
1.2 SYFTE .....	12
1.3 GENOMFÖRANDE .....	12
<b>2 CONSIDERATE CONSTRUCTORS SCHEME</b> .....	<b>15</b>
2.1 VAD INNEBÄR ”CONSIDERATE CONSTRUCTORS SCHEME”? .....	15
2.2 UTVECKLING .....	17
2.3 ORGANISATION .....	17
2.3.1 <i>Finansiering</i> .....	19
<b>3 HANDLINGSPROGRAMMET I PRAKTIKEN</b> .....	<b>21</b>
3.1 BEDÖMNING AV ANSLUTNA BYGGARBETSPLATSER .....	21
3.1.1 <i>”The Monitor”</i> .....	21
3.1.2 <i>Tarling Street, London, E1</i> .....	22
3.1.3 <i>New Pathology &amp; Pharmacy Building, Royal London Hospital</i> .....	25
3.1.4 <i>B.C.J.V Redevelopment of University College of London</i> .....	27
3.2 REFLEKTIONER FRÅN STUDIEBESÖKEN .....	29
3.2.1 <i>Fokus på ett utifrånperspektiv</i> .....	30
3.2.2 <i>Intressentkontakt</i> .....	30
3.2.3 <i>Konsulentens roll</i> .....	30
3.2.4 <i>Entreprenörens bedömning av nyttan</i> .....	31
<b>4 SLUTDISKUSSION</b> .....	<b>33</b>
4.1 HANDLINGSPROGRAMMETS BEGRÄNSNINGAR .....	33
4.1.1 <i>Yttre och inre effektivitet</i> .....	33
4.1.2 <i>Beställarens roll</i> .....	34
4.2 ETT SVENSKT PERSPEKTIV PÅ HANDLINGSPROGRAMMET .....	34
<b>5 REFERENSER</b> .....	<b>37</b>
5.1 LITTERATUR.....	37
5.2 INTERVJUER .....	38

**BILAGOR**

- BILAGA 1 SITE REGISTRATION FORM
- BILAGA 2 TERMS OF REFERENCE FOR SITE MANAGERS
- BILAGA 3 NOTES FOR SITE MANAGERS
- BILAGA 4 EXAMPLES OF HIGHER THAN SATISFACTORY PERFORMANCE
- BILAGA 5 MONITORS CHECKLIST
- BILAGA 6 MONITORS SITE REPORT – TARLING STREET
- BILAGA 7 MONITORS SITE REPORT - ROYAL LONDON HOSPITAL
- BILAGA 8 MONITORS SITE REPORT - UNIVERSITY COLLEGE OF LONDON HOSPITAL
- BILAGA 9 NYHETSBRIV TARLING STREET
- BILAGA 10 INFORMATIONSBREV ROYAL LONDON HOSPITAL
- BILAGA 11 NYHETSBRIV UNIVERSITY COLLEGE OF LONDON HOSPITAL

# 1 Inledning

## 1.1 Byggbranschens rykte

Byggbranschen har ett dåligt rykte. Det är sällan som media skriver om byggbranschen i positiva termer, utan ofta handlar mediainslagen om problem som finns, eller upplevs finnas, inom byggsektorn. Till exempel höga kostnader, dålig effektivitet, bristande kvalitet, störande arbeten och kartellbindningar. I den statliga utredningen ”Skärpning gubbar! – Om konkurrensen, kvaliteten, kostnaderna och kompetensen i byggsektorn” (SOU 2002:115) anges till exempel att det varit ett fokus på byggbranschen i nyhetsrapporteringen de senaste åren, och då speciellt ur ett problemperspektiv. Det vill säga att det finns behov för åtgärder som kan visa på de goda exemplen, och som visar på de åtgärder som trots allt görs för agera på ett bättre och effektivare sätt.

Det finns svårigheter att få nya projekt till stånd på grund av problem med att förankra byggprojektet hos dess intressenter, till exempel berörda närboende till ett projekt (Olander 2003). Vilket kan leda till förseningar av processen genom till exempel överklaganden av planer och bygglov (Henecke, Olander 2003). Detta är således ytterligare en försvarande faktor för byggbranschens rykte. Metoder och verktyg behövs för att kommunicera med allmänheten och andra intressenter. Vidare behövs det aktiva angreppssätt för att minimera den påverkan ett byggprojekt har på sin omgivning, både före, under och efter genomfört byggprojekt (Olander 2003).

Dessa branschproblem är dock inte unika för Sverige. I Storbritannien har ett handlingsprogram, Considerate Constructors Scheme (CCS) inrättats, med huvudsyftet att förbättra byggbranschens rykte hos allmänheten.

”Traditionally, the construction industry has tended to restrict its marketing and public relations activities to a dedicated individual or department, specifically engaged to promote business and maintain good relationships with key clients. An all-embracing ‘stakeholder’ approach that fully considers the public’s interest has so far yet to be realised” (Barthorpe 2002)

Dock hävdar Barthorpe (2002) att det största bidraget, i Storbritannien, för att förbättra ryktet för byggbranschen hos allmänheten och öka intressentperspektivet har kommit genom ”Considerate Constructors Scheme”.

"The British public has traditionally taken a dim view of construction. The industry is often seen as uncaring and insensitive. Construction sites are viewed as noisy, dirty and dangerous places. People often feel reluctant to complain, fearing at best their complaint will be ignored, or at worst that it prompts an abusive response. The Considerate Constructors Scheme provides a real opportunity for the industry to improve its public image. It has the full support of every sector of construction and is backed by the Government, who recognise the importance of demonstrating consideration for both the public and the environment." (Nick Raynsford, fd Byggminister i Storbritannien, [www.ccscheme.com](http://www.ccscheme.com) 2003-12-02).

"Considerate Constructors Scheme" är ett angreppssätt för att komma till rätta med en otillfredsställande förankring hos allmänheten och byggbranschens dåliga rykte. En studie av detta handlingsprogram är av intresse för att se hur andra länder hanterar denna typ av problem och vilken effekt de har på byggprocessen och dess genomförande.

## 1.2 Syfte

Avsikten med denna studie är att redovisa erfarenheter från tillämpningen av "Considerate Constructors Scheme" i Storbritannien, i ett perspektiv om möjlig tillämpning i den svenska byggprocessen.

Studien är knuten till forskningsprojektet "Förankringsmetoder i byggprocessen" som pågår vid avdelningen för Byggnadsekonomi, Lunds Tekniska Högskola, se exempelvis "External Stakeholder Management in the Construction Process" (Olander 2003). Detta projekts övergripande syfte är att ta fram metoder och verktyg för intressentanalys och intressenthantering för byggprojekt.

## 1.3 Genomförande

Genomförandet av studien baseras i huvudsak på ett studiebesök i London 29/9-3/10 2003. Besök av tre byggarbetsplatser kopplade till CCS genomfördes, samt ett besök av administrationen för CCS. Intervjuer genomfördes med ansvariga och medarbetare vid CCS, samt ansvariga och medarbetare vid de byggarbetsplatser som besöktes.

En genomgång över den litteratur som finns kopplad till CCS och den information som givits på CCS hemsida ([www.ccscheme.com](http://www.ccscheme.com)) har genomförts. Samtal har förts med representanter ur den svenska byggindustrin om möjliga tillämpningar av CCS i Sverige. Dessa samtal har främst förts inom ramen för "Byggprocessforum".

Byggprocessforum är en sammanslutning initierad av Byggrådet, där ca 35 representanter från byggbranschen engagerats för att föreslå hur byggbranschen bör

*Den Omtänksamme byggaren – En studie av ett brittiskt handlingsprogram*

utvecklas för att uppnå en bättre och effektivare byggprocess. Målen med byggprocessforum är att:

- Utveckla och effektivisera bygg- och förvaltningsprocessen
- Höja humanindex hos byggprocessens aktörer
- Öka lönsamheten i branschen
- Förbättra bilden av byggandet.....



## 2 Considerate Constructors Scheme

### 2.1 Vad innebär "Considerate Constructors Scheme"?

Bakgrunden till Considerate Constructors Scheme (CCS) kan spåras till slutet av 1980-talet då två liknande handlingsprogram startades i London, Considerate Contractors Scheme (lett av "Corporation of London) och Considerate Builders Scheme (lett av "City of Westminster). (Barthorpe 2003)

Framgången för de båda Londonbaserade handlingsprogrammen ledde till att Sir Michael Latham (1994) i sin rapport "Constructing the Team" rekommenderade att ett liknande handlingsprogram borde initieras på ett nationellt plan i Storbritannien. Detta förslag stöddes sedan av en arbetsgrupp inom Construction Industry Board (1997) "Constructing a better image". 1997 lanserade Construction Industry Board det nationella handlingsprogrammet Considerate Constructors Scheme (CCS). (Barthorpe 2003).

Under den tidiga delen av 1997 gjordes det besök till intresserade beställarorganisationer i syfte att informera om och marknadsföra handlingsprogrammet. Resultatet av detta var att i maj 1997 hade 75 byggarbetsplatser registrerats. Efter att "Construction Industry Board" hade förlängt tiden för att administrera handlingsprogrammet med ett år, kände de att det var tid att lämna över det till någon annan organisation inom byggindustrin, vilket även varit planen från början. I oktober 1998 gjordes en överenskommelse att administrationen av handlingsprogrammet skulle överföras från "Construction Industry Board" till "Construction Confederation".

"There are thousands of construction projects in progress at any one time throughout the country. Many are in prime spots or in residential areas, and therefore many people pass by them. If these sites always presented an image of competent management, efficiency, awareness of local environmental issues and above all neighbourliness, then each one of them would promote the whole construction industry as caring and responsible. Every site would become a positive advertisement for the industry."  
([www.ccscheme.com](http://www.ccscheme.com) 03-12-02)

CCS är ett frivilligt handlingsprogram med en fastställd norm för vad som är en god tillämpning av handlingsprogrammet (code of practise). Handlingsprogrammet drivs av byggindustrin och syftar till att:

- Minimera störningar eller negativa effekter gentemot berörda närboende och närliggande verksamheter, till exempel buller, nedskräpning och andra olägenheter, som har orsakats av byggarbetsplatsen.
- Noll tolerans mot stötande beteenden och språk från byggarbetsplatsen
- Erkänna och belöna entreprenörernas strävan att öka standarden på till exempel ledningen av arbetsplatsen, miljötänkande och säkerhet utöver lagstadgade krav.

Från dessa övergripande syften har ett åtta punkters program för god tillämpning (Code of Considerate Practise) utarbetats (Barthorpe 2002, 2003. [www.ccscheme](http://www.ccscheme.org) 03-12-02):

**Omtänksamhet** (considerate): Var omtänksam till behoven från de som berörs av byggprojektets genomförande och dess påverkan på miljön. Speciellt bör uppmärksamhet riktas mot de som har syn-, hörsel- och funktionssvårigheter.

**Miljömedvetenhet** (environmentally aware): Agera miljömedvetet vid val och användning av resurser. Visa speciell uppmärksamhet för att undvika föroreningar och sophantering. Använd, om möjligt, lokala resurser och minimera bullernivåerna från byggarbetsplatsen.

**Ordning och reda** (clean): Håll byggarbetsplatsen ren och i god ordning. Håll omgivande områden fria från lera, spill och onödigt byggmaterial.

**God granne** (a good neighbour): Var en god granne genom att åta sig fullständiga och regelbundna kontakter med grannar rörande aktiviteter på byggarbetsplatsen från byggstart till överlämning av entreprenaden. Ombesörja att information om arbetsplatsen finns tillgängligt, samt, om det är praktiskt möjligt, förse arbetsplatsen med insynsmöjligheter.

**Inge respekt** (respectful): Förespråka en respektabel och säker standard på kläder och uppförande. Oanständigt eller nedsättande uppförande skall inte tolereras, med strängast möjliga disciplinär åtföljd om detta inte följs.

**Säkerhet** (safe): Ha ett säkerhetstänkande. Alla byggarbeten och fordonsrörelser skall utföras med omsorg om säkerheten för förbipasserande, grannar och personal på byggarbetsplatsen.

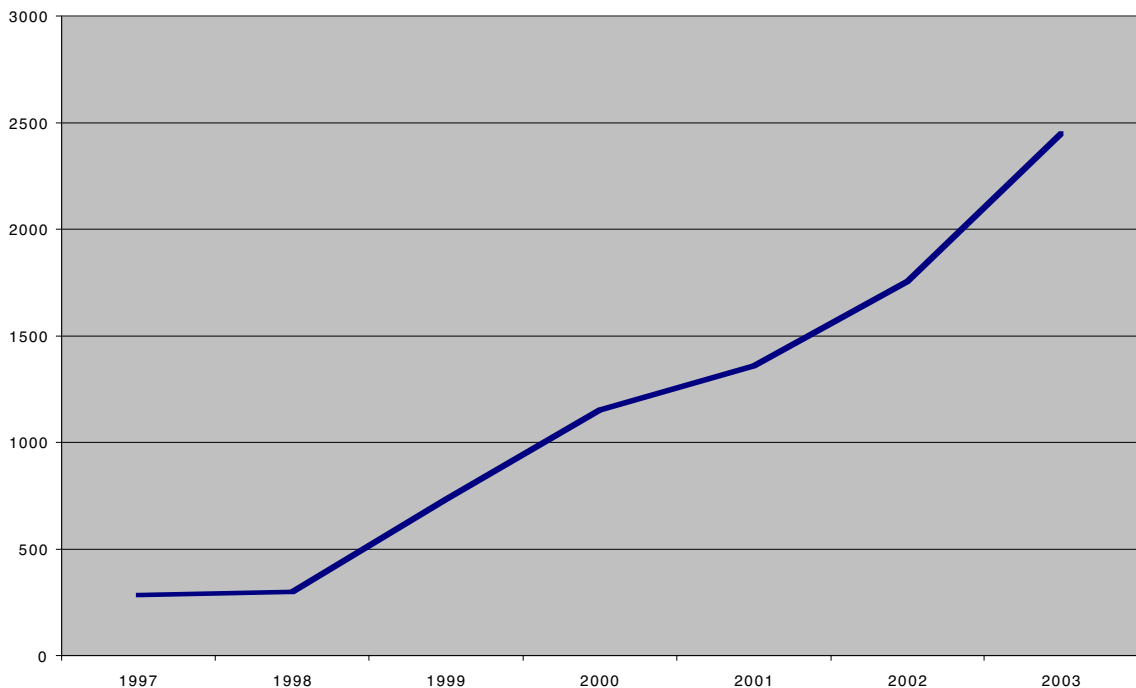
**Ansvarstagande** (responsible): Ta ansvar för förståelsen och genomförandet av "Considerate Constructors Scheme" för personalen på byggarbetsplatsen.



**Ansvarsskyldighet**(accountability): Skyldighet att förse allmänheten med entreprenadspecifika detaljer. Verka för att säkerställa uppfyllelsen av handlingsprogrammets norm för god tillämpning och att utveckla goda relationer på det lokala planet.

## 2.2 Utveckling

Sedan starten 1997 har utvecklingen på antalet registrerade arbetsplatser stadigt ökat, och ökar fortfarande (se figur 1). Den 1 januari 2004 hade totalt 8027 byggarbetplatser blivit registrerade inom handlingsprogrammet, och av dem är 1797 pågående projekt ([www.ccscheme.com](http://www.ccscheme.com) 04-02-02). Värdet på de byggprojekt som registreras inom handlingsprogrammet var år 2003 på ca 10 miljarder, de totala bygginvesteringarna i Storbritannien låg vid samma tid på ca 60 miljarder (Intervju med David Hardy, CCS, och Stephen Ratcliffe , Construction Confederation, 2003-10-04)

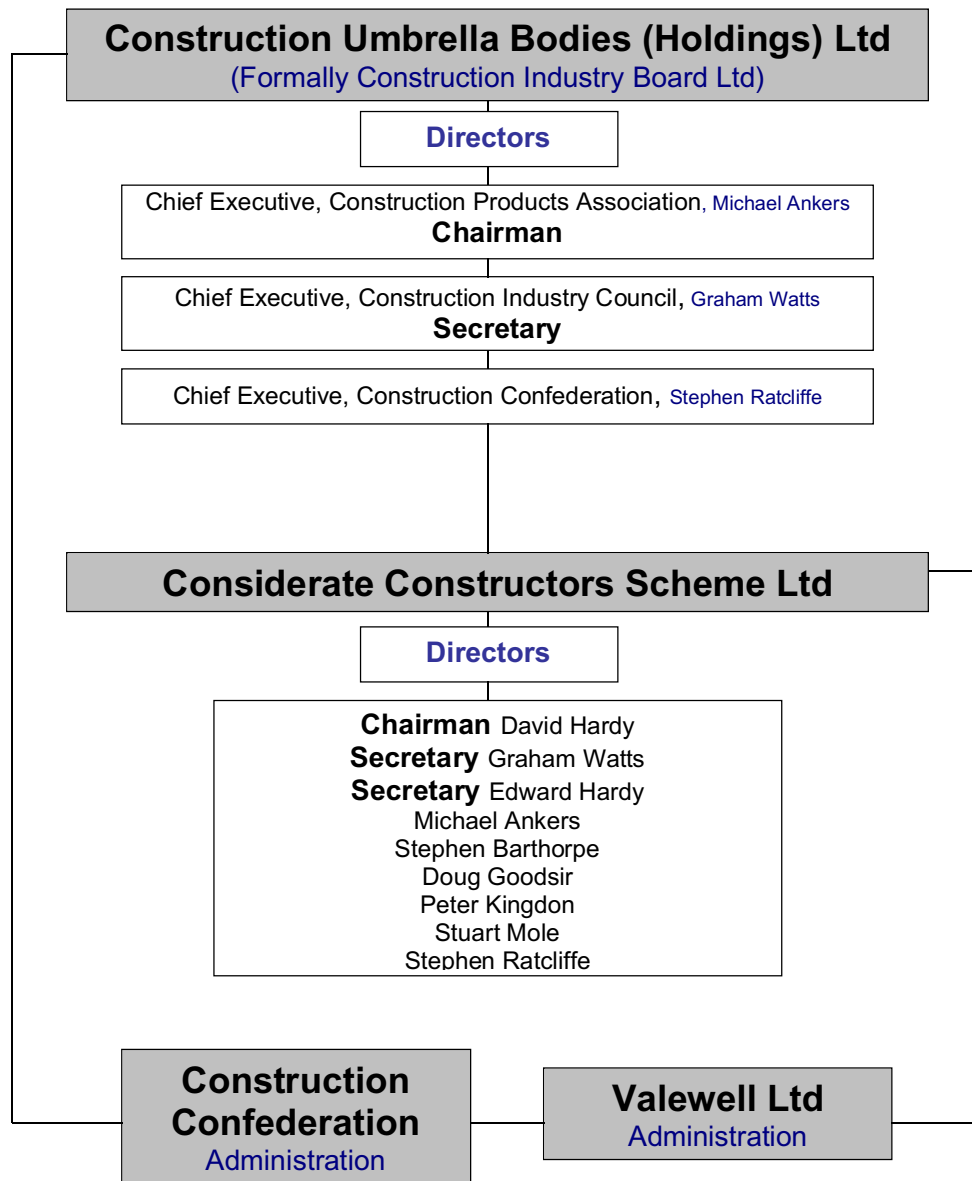


Figur 1. Utveckling på årligt antal registrerade arbetsplatser inom "Considerate Constructors Scheme" (källa: [www.ccscheme.com](http://www.ccscheme.com) 04-02-22)

## 2.3 Organisation

CCS är idag ett helt självfinansierat handlingsprogram med egen styrelse som tar de förlöpande besluten för verksamheten. Administrationen sköts dels av "Construction Confederation", dels av företaget "Valewell Ltd". Handlingsprogrammet drivs i princip som ett aktiebolag med en huvudstyrelse som består av representanter från tre branschorganisationer, Construction Products Association, Construction Industry

Council, Construction Confederation (se figur 2) Utöver detta finns, år 2003, 56 "monitors" inom programmet vars uppgift är att besöka och bedöma de registrerade arbetsplatserna.



Figur 2. Organisationsschema för "Considerate Constructors Scheme" (Källa: Administrationen för "Considerate Constructors Scheme")

### 2.3.1 Finansiering

Handlingsprogrammet finansieras till fullo av de avgifter som tas ut för att registrera arbetsplatsen inom handlingsprogrammet. Avgiftens storlek beror på byggprojektets värde (se tabell 1).

Tabell 1. Avgifter för ”Considerate Constructors Scheme  
(Källa [www.ccscheme.com](http://www.ccscheme.com) 03-12-02)

Projektvärde	Avgift (exkl moms)
< £ 100 000	£ 100,00
£ 100 000 - £ 500 000	£ 200,00
£ 500 000 - £ 5 000 000	£ 300,00
> £ 5 000 000	£ 600,00

Denna finansiering medför att handlingsprogrammet 2003 hade en prognostiserad intäkt på £ 804 210 och kostnader motsvarande £ 777 397 (Administrationen för ”Considerate Constructors Scheme”). Det eventuella överskottet återinvesteras i verksamheten.



## 3 Handlingsprogrammet i praktiken

Under en vecka hösten 2003 genomfördes ett studiebesök av ”Considerate Constructors Scheme” i London. Totalt besöktes tre byggarbetsplatser kopplade till handlingsprogrammet, samt gjordes ett besök av handlingsprogrammets administrativa del. De byggarbetsplatser som besöktes var Tarlings Street, Royal London Hospital och University College of London Hospital. Dessa är valda av administrationen för ”Considerate Constructors Scheme” som goda exempel på projekt kopplade till handlingsprogrammet. I detta avsnitt redogörs det för iakttagelser gjorda under dessa besök, samt en genomgång av bedömningen av arbetsplatserna utifrån handlingsprogrammets riktlinjer. Bedömning redovisas med hjälp av de åtta punkterna (Considerate, Environmentally Aware, Clean, A Good Neighbour, Respectful, Safe, Responsible och Accountability) som rubriker.

### 3.1 Bedömning av anslutna byggarbetsplatser

Utifrån de åtta punkterna om god tillämpning genomförs en bedömning av varje arbetsplats. Vid anslutning till handlingsprogrammet registreras byggarbetsplatsen (se ”Site registration form” bilaga 1) och bedöms sedan utifrån minimikraven för god tillämpning, vilket ger betyg tre. Dessa kraven anges för varje punkt i ”Terms of reference for site managers” och ”Notes for site managers” (Considerate Constructors Scheme) se bilaga 2 och 3.

För att erhålla ett betyg högre än tre krävs det prestationer och åtgärder utöver minimikraven, exempel på detta ges i ”Examples of Higher than Satisfactory Performance” (Considerate Constructors Scheme), se bilaga 4. Ytterligare exempel på betygsättningen ges vid genomgången av de besökta byggarbetsplatserna.

#### 3.1.1 ”The Monitor”

En nyckelperson för handlingsprogrammet är ”the monitor”. 2003 fanns 56 stycken kopplade till handlingsprogrammet. Den direkta översättningen av ”monitor” är kontrollant. Denna översättning är dock bara till hälften korrekt. En av uppgifterna är en kontrollfunktion av att bedöma hur bra de anslutna arbetsplatserna upprätthåller

tillämpningen av handlingsprogrammet (se "Monitors checklist" bilaga 5), men den andra uppgiften, vilket även anses som den viktigare, är att vara rådgivande och agera som en länk mellan olika arbetsplatser. Huvudfunktionen är således mer rådgivande än kontrollerande. Det visade sig vid arbetsplatsbesök som genomfördes under studiebesöket att funktionen var att diskutera de åtgärder som gjorts, samt ge råd och förslag på förbättringar som kan genomföras. Många av dessa förbättringar var från andra arbetsplatser inom handlingsprogrammet vilket tydligt visade funktionen som länk för erfarenhetsutbyte mellan olika byggarbetsplatser och mellan olika entreprenadföretag. En svensk översättning som täcker in både den kontrollerande och den rådgivande funktionen är svår att hitta. En möjlig variant som kommer att användas i resten av rapporten är konsulent (fackutbildad rådgivare, enligt "Svenska akademins ordlista").

Konsulentens roll ställer stora krav på personen. Kompetensen att bedöma och rådgiva får inte ifrågasättas av representanterna för de byggarbetsplatser som är kopplade till handlingsprogrammet. Detta medför att konsulenter rekryteras genom att välja ut erfarna representanter ur byggindustrin. Dessa är ofta äldre, ca 20% av alla konsulenter är pensionerade.

En konsulent får ansvar för en byggarbetsplats och besöker denna 1-3 gånger beroende på behov. Varje besök tar ca en timme. Ett platsbesök genomförs i princip som ett samtal mellan konsulenten och platschefen. Handlingsprogrammets punkter går igenom och platschefen får ange vilka åtgärder som genomförts, samt diskuteras de förbättringar som kan genomföras. Om det är ett återbesök tas dessa förslag till förbättringar upp igen för att se om de genomförts. Har de inte genomförts diskuteras det varför. Varje besök protokollförs och protokollen ges till entreprenören.

Utöver platsbesöken har konsulenten även viktig roll i att utveckla handlingsprogrammet. Varje år träffas alla konsulenter och går igenom vad som är minimikraven för god tillämpning av handlingsprogrammet, samt hur betygsättningen skall gå till. Vid behov uppdateras minimikraven och nya exempel på åtgärder utöver minimikraven tas fram. Här sker även en utveckling av handlingsprogrammet genom att åtgärder som tidigare värderats högre än minimikraven nu istället bedöms som minimikrav. Vid dessa träffar utses även de arbetsplatser som skall vinna priser.

Nedanstående genomgång av de besökta byggarbetsplatserna baseras på protokoll från konsulentbesöken, se bilaga 6-8.

### 3.1.2 Tarling Street, London, E1

Projektet är ett "Social Housing" projekt som omfattar 92 lägenheter, i Londons East End. Målet med "Social Housing" är att erhålla låga boendekostnader och målgruppen är hushåll med en låg socioekonomisk status. Entreprenör är Denne Construction och beställare är Berkeley Homes. Projektet och ligger i ett större bostadsområde med flera befintliga boende i omgivningen, många av dessa har utländsk bakgrund.

## Considerate

Ett introducerande nyhetsbrev har skickats ut till närboende på både engelska och bengali, som följts upp med kontinuerliga nyhetsbrev under hela byggtiden ungefär varannan månad (Se bilaga 9). Det finns tydliga informationsskyltar på avspärrningsplank runt om byggarbetsplatsen. Avspärrningarna och områdena runt byggarbetsplatsen är väl utformade så att de skyddar förbipasserande, skyddsnet fanns mot eventuellt nedfallande föremål.

Tillfarten till byggarbetsplatsen var tydlig, men kunde gjorts tydligare med vägvisningspilar på avspärrningsplanket. Inne på arbetsplatsen finns skyddad parkering med tak, bodar har höjts till ett andra plan med parkeringsplats under, för besökare och arbetsplatsens personal. Vid ingången fanns en heltidsanställd som tog emot besökare och registrerade dem i en loggbok, så att det vid varje tidpunkt finns en kontroll på antalet personer som vistas på arbetsplatsen, och vilka de är. Han visar även hur besökare skall ta sig till platsledningen på bästa och säkraste sättet. Det finns även tydliga kartor för leverantörer med tillfartsvägar samt en plan för avlastning av bilar, när detta måste ske utanför byggarbetsområdet, i syfte att störa omgivningen så lite som möjligt.

Platschefen har befogenhet att ersätta mindre klagomål, där någon extern person lidit en mindre skada, till exempel betala en kemtvätt av nedsmutsade kläder beroende på något misstag som gjorts i och omkring byggarbetsplatsen.

På denna punkt fanns inga direkta invändningar på hur byggarbetsplatsen fungerade..

## Environmentally Aware

Arbetstider endast mellan kl 8-16. Överlag låga bullernivåer, om problem skulle uppstå finns det beredskap att eventuellt ändra arbetsmönstret. Byggarbetsplatsavgränsningar är tydliga. Avspärrningsplanket var målat i beställarneutrala färger, vilket sågs som positivt eftersom byggarbetsplatsen då bättre kunde anpassas till den omgivande miljön. Det finns inget skyddat växt- eller naturliv i byggarbetsplatsens närhet, det vill säga att inga vidare åtgärder gjorts i detta avseende.

Dock fanns det här en del invändningar på hur byggarbetsplatsen hanterade miljön. Det saknades en beskrivning av företagets/byggarbetsplatsens miljöpolicy tillgänglig för allmänheten. Källsortering saknades, allt byggavfall samlades i containrar. Det är dock möjligt att leverantören av containrarna sorterade avfallet. Få eller inga energisparande åtgärder genomfördes på byggarbetsplatsen. Dieseltankarnas uppställningsplats kunde ha utformats bättre för minska effekterna av eventuella läckage.

## Cleanliness

Tillfartsvägar till byggarbetsplatsen och omgivningen runt arbetsplatsen hölls kontinuerligt rena och säkra. Hela arbetsplatsen var asfalterad vilket medgav en ren arbetsplats, fri från lera och smuts vilket även bidrog till rena omgivningar eftersom att fordon som lämnade arbetsplatsen drog med sig mindre smuts. Eventuellt klotter togs

bort så fort som möjligt. Allt material och alla anläggningar tillhörande arbetsplatsen hölls inom byggarbetsområdet på speciellt utmärkta platser.

Den enda negativa anmärkning som noterades var att de damm- och avfallsreducerande åtgärder som fanns kunde varit något bättre vid vissa typer av speciellt dammande arbeten.

### A Good Neighbour

Logon för "Considerate Constructors Scheme" finns synligt uppsatt på byggarbetsplatsen. Varje dag görs en inspektion av hur arbetsplatsen utseende och intryck ses från utsidan. Det finns inga för omgivningen störande strålkastare på arbetsplatsen. Ett nyhetsbrev ges ut ungefär varannan månad för att närboende informerade om byggprojektets utveckling. Telefonnummer till arbetsplatsen finns på skyltar väl synligt, och utöver detta finns ett akutnummer som är öppet dygnet runt. Klagomål hanteras genom besök till den klagande, totalt har 3 klagomål har registrerats. På denna punkt fanns inga direkta negativa anmärkningar.

### Respectful

Detta var den punkt där flest negativa invändningar noterades. Den fanns brister i den personliga säkerhetsutrustningen, till exempel användes inte hjälmar av alla, och vissa byggarbetare arbetade i bar överkropp. Detta kan verka negativt på allmänhetens bild av byggarbetsplatsen. Väg till toaletterna var även oklart markerade, samt saknades det duschar och skåp till byggarbetarna.

Dock fanns även här en del åtgärder som bedömdes som bra. Företagets logo fanns på alla hjälmar och västar. Introduktion om allmänna artighets- och uppförandefrågor har genomförts på arbetsplatsen. Inga lunchraster tillåts utanför arbetsplatsen, en matsal finns på arbetsplatsen för detta ändamål. Damtoalett fanns tillgänglig på arbetsplatsen.

### Safe

Varningsskyltar var tydligt uppsatta och byggarbetsplatsavspärningarna kontrollerades regelbundet. Övervakningskameror fanns på byggarbetsplatsen, hög säkerhetsnivå utanför arbetstid. Ingen förhöjd säkerhetsrisk för närboende fanns. Byggställningar påverkar inte säkerheten för förbipasserande, skyddsnät fanns på plats och var i god ordning.

Alla olyckor på arbetsplatsen registrerades, totalt hade fyra olyckor med mindre, ej rapportpliktiga, skador redovisats. Personalen på arbetsplatsen var totalt 32 personer, varav en kvinna.

Det gavs här anmärkning på brister i hjälmanvändandet. Entreprenören gräns på 1 engelsktalande byggarbetare per ej engelsktalande ansågs vara i lägsta laget.

### Responsible

Väghänvisningar till närmaste akutsjukhus och polisstation fanns uppsatta. Ingen kontakt har tagits med lokala skolor angående besök och information. Lokal



*Den Omtänksamme byggaren – En studie av ett brittiskt handlingsprogram*

tjänsteman för miljö och hälsa (environmental health officer, EHO) har informerats om att byggarbetsplatsen finns och är igång.

Personal med utbildning på första hjälpen fanns på arbetsplatsen, dock noteras i övrigt inget om personalens färdigheter eller dess medicinska hälsa. Ingen kontroll finns heller på personal certifierade enligt CSCS (Construction Skills Certification Scheme)

Accountable

Affischer från "Considerate Constructors Scheme" och företagsspecifik information är tydligt uppsatta runt byggarbetsplatsen, däremot är personalen dåligt informerad om tillämpningen av "Considerate Constructors Scheme". En konsult på hälsa och säkerhet besöker arbetsplatsen en gång var tredje vecka, dock har ingen kontroll av hälsovårdsmyndigheten gjorts.

Beställaren är medveten om att arbetsplatsen är kopplad till "Considerate Constructors Scheme" och har rätt att ta del av bedömningsprotokollen.

### 3.1.3 New Pathology & Pharmacy Building, Royal London Hospital

Projektet är rivning av en gammal skolbyggnad och uppförande av en ny patologi- och apoteks byggnad. I nybyggnationen ingår ett antal källarvåningar. Byggarbetsplatsen befinner sig i East London omgiven av befintliga sjukhusbyggnader, bostadshus och butiker. Entreprenör är Laing O'Rourke London & South East Ltd. Den sociala strukturen för de boende i området är liknande som den för Tarling Street, vilket bland annat innebär en relativt hög andel med utländsk bakgrund.

Considerate

Ett introducerande brev har skickats ut till närboende och till närliggande verksamheter, och utöver detta skickas det ut brev för att informera om speciellt störande arbeten, se bilaga 13-15, dock gjordes ingen information på annat språk än engelska.

Inga parkeringsmöjligheter fanns på arbetsplatsen utan personalen hänvisades till parkeringsmöjligheter i omgivningen. En del gångvägar runt arbetsplatsen var avstängda, dock fanns tydliga vägvisningspilar till alternativa gångvägar. Byggarbetsplatsavstängningarna utgörs av dels plywoodplank, dels befintliga byggnader.

Tillfartsvägar till arbetsplatsen är tydligt och enkelt utformade, separata tillfartsvägar för fordon och fotgängare. Ingång till arbetsplatsen är säkrad med ett vändkors, samt finns en person som kontrollerar och registrerar besökare. För leveranser med lastbil finns tydliga hänvisningar om hur de skall köra, samt anvisningar på vägar som inte får användas.

Platschefen har befogenhet att ersätta mindre klagomål, där någon extern person lidit en mindre skada.

#### Environmentally Aware

En bullergräns är satt till <85db, samt har företaget en policy på att bara utföra bullrande arbeten mellan 10-16.

En miljökontroll var gjord före byggstart, och en specifik miljöpolicy finns. Visst återbruk av material genomförs, och kontroll finns på sophantering och källsortering. Inget skyddat växt- eller djurliv finns i omgivningen. Inga ökade risker för vattenförorening, dock finns det beredskap för det.

Få energisparande åtgärder genomförs, dock finns det batterisparande system för nödbelysning.

#### Cleanliness

Tillfartsvägar till byggarbetsplatsen och omgivningen runt arbetsplatsen hölls kontinuerligt rena och säkra. Omgivande vägar hölls kontinuerligt rena. Skräp plockades upp i omgivningen. Eventuellt klotter togs bort så fort som möjligt. Allt material och alla\* anläggningar tillhörande arbetsplatsen hölls inom byggarbetsområdet på speciellt utmärkta platser. Åtgärder för att minska damm fanns, framförallt genom befuktning.

#### A Good Neighbour

Beställaren har genomfört ett tidigt möte med berörda intressenter i omgivningen. Information gavs vid speciella tillfällen störande arbeten skulle igång. Många av de boende i omgivningen är även anställda av beställaren (Royal london Hospiytal) och fick även information den vägen. Arbetsplatsens utseende för förbipasserande kontrollerades kontinuerligt.

Kommunikationen med allmänheten genomfördes genom ett nyhetsbrev, samt vid behov genom diskussion med förbipasserande. En dygnet runt telefon saknades. Totalt har tre klagomål registrerats på byggarbetsplatsen.

#### Respectful

All personal bar sin personliga säkerhetsutrustning och var i övrigt ordentligt klädda. Hantering av allmänna uppföranderegler genomfördes inte för tillfället. Radioapparater är inte tillåtna på arbetsplatsen.

Raster utanför arbetsplatsen var inte tillåtet, matsal fanns för ändamålet. Inga problem med att personal från byggarbetsplatsen utnyttjat lokala inrättningar i smutsiga arbetskläder har uppkommit.

Toaletter och skåp finns för både damer och herrar, men saknas det duschar. Detta har dock uppmärksammats och det funderas på att installera duschar.

#### Safe

### *Den Omtänksamme byggaren – En studie av ett brittiskt handlingsprogram*

Varningsskyltar var tydligt uppsatta och byggarbetsplatsavspärningarna kontrollerades regelbundet. Ingen förhöjd säkerhetsrisk för närboende fanns, skyddsnet på byggställningar saknas för tillfället. Ingången till platskontoret säkrades med ett vändkors, men vägen dit en lång trång passage, som även fungerade som genomgång för fotgängare förbi arbetsplatsen, kunde upplevas som skrämmande i mörker. Det funderades på att installera attrapper av övervakningskameror.

Alla arbetsolyckor noterades, totalt har fyra mindre olyckor noterats. Alla besökare noteras i en bok och förses med personlig säkerhetsutrustning.

Nödutgångar finns tydligt utmärkta. En brandövning är planerad och säkerhetsutrustning finns på plats. Övervakning av arbetsplatsen finns utanför arbetstid.

#### Responsible

Väghänvisningar till närmaste akutsjukhus och polisstation fanns uppsatta. Ingen kontakt har tagits med lokala skolor angående besök och information. Lokal tjänsteman för miljö och hälsa (environmental health officer, EHO) har informerats om att byggarbetsplatsen finns och är igång.

Personal med utbildning på första hjälpen fanns på arbetsplatsen, notering görs om personalens färdigheter (endast CIBT (Construction Industry Training Board)/CTA (Certificate of Training Achievement) utbildning accepteras) eller dess medicinska hälsa. Personal certifierade enligt CSCS (Construction Skills Certification Scheme) registreras

#### Accountable

Affischer från "Considerate Constructors Scheme" och företagsspecifik information är uppsatta runt byggarbetsplatsen men telefonnummer saknas. Personalen dåligt informerad om tillämpningen av "Considerate Constructors Scheme". En konsult på hälsa och säkerhet besöker arbetsplatsen en gång i kvartalet, dock har ingen kontroll av hälsovårdsmyndigheten gjorts.

Ett system med gult kort (varning) och rött kort (avvisning från arbetsplatsen) finns för att hantera oacceptabelt beteende.

Beställaren är medveten om att arbetsplatsen är kopplad till "Considerate Constructors Scheme" och har rätt att ta del av bedömningsprotokollen.

3.1.4 B.C.J.V Redevelopment of University College of London  
Rivning av befintliga byggnader och nybyggnation av ett sjukhus vid en av Londons högt trafikerade genomfarter. Befintliga sjukhus och bostadshus finns i närheten av byggarbetsplatsen. Entreprenör är ett konsortium bestående av AMEC, Balfour Beatty och Haydon Young.

### Considerate

Informationsbrev och nyhetsbrev (se bilaga 16-18) skickas ut, samt utförs regelbundna besök hos speciellt utsatta grannar. Trottoarer runt arbetsplatsen hålls rena och väl upplysta, dock kunde gatunamn satts upp på byggarbetsplatsavspärningarna, för att underlätta för omgivningen. Tillfart för fordon väl utmärkt, menandet finns brister i utmärkning av tillfarten för fotgängare.

Platschefen har befogenhet att ersätta mindre klagomål, där någon extern person lidit en mindre skada

### Environmentally Aware

Arbetstiden på arbetsplatsen är tillämplig. Ljuddämpande åtgärder finns mot intilliggande sjukhus, dock inte ljudskärmar. Avspärningsplanket för byggarbetsplatsen är utmärkt utförd.

Miljöpolicy finns på arbetsplatsen. Det finns ingen källsortering men sophantering registreras. Inga energisparande åtgärder har gjorts.

### Cleanliness

Betydande ansträngningar görs för att rengöra lastbilar och andra fordon innan de lämnar byggarbetsplatsen. Arbetsplatsen är välorganiserad och har en utsiktsplattform där allmänheten kan få en god bild av byggprocessen. Väl ordnade kontor och övriga personalanordningar.

### A Good Neighbour

Hantering av klagomål är väl organiserad med detaljerade noteringar. Det genomförs proaktiva möten med närliggande grannar vid behov, dock kunde anteckningar från dessa möten noterats. Platschefen visar ett hängivet intresse för externa relationer. Totalt har fyra klagomål registrerats för projektet.

Vakt och övervakning finns tjugofyra timmar om dygnet.

### Respectful

En god standard för klädsel hålles som är rigoröst kontrollerad. Bra introducerande information till personalen som även täcker frågor som rör allmänheten.

Mycket omklädnadsmöjligheter för personalen med duschar, skåp och torkrum. Bra matsal och personalen uppmuntras att stanna på byggarbetsplatsen under hela arbetsdagen inklusive raster. Inga radioapparater tillåts.

### Safe

Varningsskyltar var tydligt uppsatta, och byggarbetsplatsavspärningarna kontrollerades regelbundet. Övervakningskameror fanns på byggarbetsplatsen. Ingången till arbetsplatsen är kontrollerad och säker men lite otydligt markerad.

*Den Omtänksamme byggaren – En studie av ett brittiskt handlingsprogram*  
Ramper för att säkra tillgängligheten för rullstolar finns runt hela arbetsplatsen.

Tester för brandlarmet genomförs, dock har inga större brandövningar genomförts.

#### Responsible

Bra förteckning finns för kontakter med närliggande verksamheter. Ett mycket bra nyhetsbrev publiceras en gång i kvartalet. Kontakt har tagits med lokala skolor där det till exempel genomförts lektioner om säkerhet på en byggarbetsplats.

Personal med kunskap om första hjälpen finns för både entreprenör och underentreprenör. Kontroller genomförs regelbundet av deras kompetens inom området,

#### Accountable

Affischer från ”Considerate Constructors Scheme” och företagsspecifik information är uppsatta runt byggarbetsplatsen, dessa kunde dock varit tydligare beroende på byggarbetsplatsens storlek. Personalen på byggarbetsplatsen har informerats om tillämpningen av ”Considerate Constructors Scheme”

Kontroll av hälsovårdsmyndigheten har gjorts utan anmärkning. Byggarbetsplatsen har även ett väldigt låg olyckfrekvens, och incitament ges aktivt för att upprätthålla denna..

Beställaren är medveten om att arbetsplatsen är kopplad till ”Considerate Constructors Scheme” och har rätt att ta del av bedömningsprotokollen.

## 3.2 Reflektioner från studiebesöken

Det som redovisats ovan är synpunkterna givna från de protokoll som skrivs av monitorn efter varje byggarbetsplatsbesök. Det som är slående vid en genomgång av dessa dokument är att det som det ges beröm, eller anmärkning, för inte är något kontroversiellt eller nyskapande i sig, utan ganska självklara åtgärder som byggarbetsplatser borde genomföra och även till stor del genomför utan att vara med i ”Considerate Constructors Scheme”.

Vad är då syftet med ett handlingsprogram som ”Considerate Constructors Scheme”, om de åtgärder som bedöms är sådana som ändå borde ha genomförts. De syften som officiellt anges är:

- Minimera störningar eller negativa effekter gentemot berörda närboende och närliggande verksamheter, till exempel buller, nedskräpning och andra olägenheter, som har orsakats av byggarbetsplatsen.
- Noll tolerans mot stötande beteenden och språk från byggarbetsplatsen

- Erkänna och belöna entreprenörernas strävan att öka standarden på till exempel ledningen av arbetsplatsen, miljötänkande och säkerhet utöver lagstadgade krav.

Dock är det väldigt tydligt, när handlingsprogrammet studeras i praktiken, att huvudsyftet är att förbättra byggbranschens rykte, vilket även anges i de övergripande målen med hela handlingsprogrammet. Då kommer saken i ett annat perspektiv. Även om många av de åtgärder som skall genomföras enligt handlingsprogrammet är självklara, ger handlingsprogrammet en möjlighet för byggföretag att visa att de verkligen bryr sig om omgivningen.

### 3.2.1 Fokus på ett utifrånperspektiv

Administrationen för "Considerate Constructors Scheme" är väldigt mån om att sprida sitt budskap till media och allmänheten. De anmärkningar som ges av konsulenten är till stor del kopplat till hur omgivningen hanteras, och hur byggarbetsplatsen ses från ett utifrånperspektiv. Exempel på detta är:

- När ordningen på arbetsplatsen diskuteras är det viktigare hur ordningen upplevs för förbipasserande än hur ordningen är för ett effektivt byggande.
- Syftet med omklädnads- och duschmöjligheter (detta är inte lagstadgat i Storbritannien) är inte direkt kopplat till arbetsmiljö utan snarare på att inte byggarbetare skall åka till och från arbetet i smutsiga arbetskläder.

Samtidigt finns det inbyggt i handlingsprogrammet långtgående krav på hur omgivningen skall hanteras, som kanske inte är så självklara i byggbranschen traditionellt sett. Till exempel noteras antalet klagomål som inkommit till arbetsplatsen. Här är antalet inte det intressanta utan diskussionen förs istället på hur klagomålen hanterats och lösts. Det ställs frågor om hur och när personer i omgivningen kan komma i kontakt med arbetsplatsen. Finns det möjlighet att få kontakt dygnet runt eller bara på ordinarie arbetstid.

### 3.2.2 Intressentkontakt

En annan viktig aspekt som diskuteras är om det aktiva åtgärder för att hålla kontakt med omgivande verksamheter och närboende. Det uppmuntras att besök görs i skolor för att informera om projektet, men framförallt att ge goda demonstrationer om säkerhetsrisker på en byggarbetsplats. Allt för att undvika att barn leker på byggarbetsplatsen med risk för allvarliga skador, som i sin tur är negativt för branschens rykte. I sammanfattning kan sägas att det praktiska arbetet inom handlingsprogrammet genomsyrar att en generös attityd i kontakten med omgivningen skall belönas.

### 3.2.3 Konsulentens roll

Som tidigare nämnts är konsulenten (the monitor) en nyckelperson för att handlingsprogrammet skall fungera. Konsulentens huvudsakliga roll är att fungera som

### *Den Omtänksamme byggaren – En studie av ett brittiskt handlingsprogram*

en rådgivare för hur entreprenörer kontinuerligt kan förbättra sig, både under pågående projekt och till nästa projekt. Samtidigt har monitorn även en kontrollerande funktion där bedömning och betygssättning av arbetsplatsen skall genomföras. I detta dubbla arbete bedömdes det som viktigt att konsumenten är en auktoritet med en god erfarenhet och kompetens, så att samspelet mellan konsumenten och platschefen blir av en rådgivande karaktär, överordnad kontrollfunktionen.

Kontrollfunktionen har två syften. Dels att fungera som ett jämförelsemått mellan olika arbetsplatser, dels som underlag för priser. Betygsättningen kan få den negativa effekten att poängen blir viktigare än förbättringsarbetet. Ett exempel på detta är att ett företag satt en målsättning att alla sina arbetsplatser skall uppnå en poäng på minst 30 (maxpoäng är 40). Problemet är att företaget i princip ställde frågan; Vad skall vi göra för att uppnå detta? Detta medför att poängen är viktigare än att själv tänka på vad som skall göras, vilket på sikt kommer att minska möjligheterna för förbättringar inom handlingsprogrammet, där åtgärder som tidigare inte var minimikrav nu har blivit praxis och därmed minimikrav.

#### 3.2.4 Entreprenörens bedömning av nyttan

När det gällde poäng och priser sågs en skillnad i hur byggföretag av olika storlek såg på detta. Entreprenörerna vid två av besöken, Denne och Laing O'Rourke, hade en tydlig skillnad i sin värdering av betydelsen av att tillhöra handlingsprogrammet. Båda företagen ansåg att huvudsyftet för dem att tillhöra handlingsprogrammet var den rådgivande och förbättrande funktionen. Dock var det viktigt som en marknadsföringsstrategi för Denne, det mindre av de två byggföretagen, att få goda omdömen och höga poäng för att bättre hävda sig i konkurrensen. För det större företaget, Laing O'Rourke var detta inte lika viktigt, utan viktigare var då den rådgivande och förbättrande processen. Detta enkla exempel är endast baserat på samtal med två platschefer för dessa företag vilket begränsar generaliserbarheten, men det visar ändå på hur incitamenten kan skifta för olika deltagare.





## 4 Slutdiskussion

### 4.1 Handlingsprogrammets begränsningar

Efter att ha studerat handlingsprogrammet "Considerate Constructors Scheme" visas två väldigt tydliga begränsningar. Den ena är beställarens roll i implementeringen av byggprojektet och det andra att inre effektivitetsaspekter ej beaktas. Dessa avgränsningar är givetvis medvetet valda och det finns tankar på utveckling, både vad gäller beställarens roll och effektivitetsaspekter.

#### 4.1.1 Yttre och inre effektivitet

Om vi beaktar de traditionella företagsekonomiska begreppen yttre och inre effektivitet, där den yttre effektiviteten beskriver hur duktiga vi är på hantera omvärlden, beskriver den inre effektiviteten hur duktiga vi är på att organisera och utnyttja företagets kompetenser och resurser på bästa sätt.

"Considerate Constructors Scheme" har då valt att fokusera på den yttre effektiviteten, vilket innebär att en viktig koppling missas. I princip kan sägas att både den yttre och den inre effektiviteten måste fungera för att ett projekt eller ett företag skall vara framgångsrikt. Dock bedöms mycket i handlingsprogrammet, som kan kopplas till den inre effektiviteten, till exempel ordning och reda på arbetsplatsen eller arbetsmiljöaspekter, men dessa punkter bedöms ur perspektivet hur de uppfattas från ett utifrån perspektiv.

Antagligen har de arbetsplatser med höga betyg även en god inre effektivitet, som dock inte registreras eller noteras, vilket gör att en god möjlighet för förbättringar även på detta område missas.

Administrationen för "Considerate Constructors Scheme" har dock uppfattat den inneboende möjligheten i de uppgifter som samlas in. Därför introduceras under hösten 2003 möjligheten att bli "Associate Member". Tanken bakom detta är dels att knuta byggföretag hårdare till för en bättre utvecklingen av handlingsprogrammet, dels möjliggöra för en "Associate Member" att ta del av den insamlade kunskap, om både yttre och inre effektivitet, som finns i handlingsprogrammets databaser.

#### 4.1.2 Beställarens roll

”Considerate Constructors Scheme” är ett entreprenörorienterat handlingsprogram. Det är entreprenören som ansluter sig till programmet och utvärdering sker endast under produktionskedet. Detta medför att beställarens roll blir oklar. Entreprenören är till exempel inte skyldig att redovisa bedömningsprotokollen för beställaren av byggprojektet, detta ger dock lägre poäng i bedömningen.

För att beställaren skall få en aktivare roll måste de själva engagera sig, genom att till exempel ställa krav i upphandlingen på att entreprenören skall ansluta sig till ”Considerate Constructors Scheme” och då även kräva att få se bedömningsprotokollen. Detta görs också i allt större utsträckning och det finns även exempel där byggföretag kan marknadsföra genom att visa upp goda bedömningar från ”Considerate Constructors Scheme”.

Genom att entreprenörens och inte beställarens roll är central i programmet medför det att viktiga moment i byggprocessen som idéskede, planering och projektering inte beaktas av ”Considerate Constructors Scheme”. Det är samtidigt i dessa skede som grunden läggs för både en god inre och en god yttre effektivitet. Till exempel om en beställare upprört berörda närboende i tidiga skeden av byggprocessen blir det svårt, oberoende om projektet är med i ”Considerate Constructors Scheme” eller inte, att upprätthålla en god kontakt med dessa intressenter.

### 4.2 Ett svenskt perspektiv på handlingsprogrammet

Behovet av ett liknande handlingsprogram i Sverige finns, inte minst ur de perspektiv på byggbranschen som ges i till exempel ”Skärpning gubbar” (SOU 2002:115). Här ges kritik både mot byggbranschen som helhet och mot en brist på effektivitet, samt ges även ett perspektiv på byggbranschens dåliga rykte.

Det finns således även i Sverige ett behov av att visa på goda exempel. Dock är det till viss del skilt från de förutsättningar som finns i Storbritannien. Exempelvis bör effektivitet vara en viktig faktor för ett motsvarande svenskt program, eftersom en del av byggbranschens dåliga rykte är kopplat till en föreställning om dålig effektivitet.

Det finns även ett behov av att stärka byggherrens roll i det svenska byggandet. Ett svenskt handlingsprogram bör därför tydligare involvera byggherren/beställaren i implementeringen av handlingsprogrammet.

Det som dock kan tas från det brittiska programmet är dess syn på hur allmänheten hanteras. Forskning om förankringsprocesser (se till exempel Olander 2003) har visat på behovet av en god intressenthantering genom hela byggprocessen. I detta sammanhang är allmänheten en inte oviktig intressent. Dock bör de ansatser mot att

*Den Omtänksamme byggaren – En studie av ett brittiskt handlingsprogram*

vara en bättre granne påbörjas redan i de tidiga skedena av ett byggprojekt, vilket ytterligare motiverar en tydligare byggherremedverkan.

Under 2004 påbörjas ett försök som delvis inspirerats av "Considerate Constructors Scheme". Försöket är initierat av Byggrådet och Byggprocessforum i Malmö och kallas "Handlingsprogram för byggprocess i samverkan". Detta handlingsprogram kommer att fokuseras på både inre och yttre effektivitet, samt kommer det att utgå från byggherren/beställaren. Detta är ett försök att förbättra byggbranschens rykte och effektivitet, men vidare forskning och utvärdering krävs för att formulera ett program motsvarande "Considerate Constructors Scheme" i Sverige på en nationell basis.



## 5 Referenser

### 5.1 Litteratur

Barthorpe S, 2002, Enhancing project performance by implementing a societal stakeholder culture, Proceedings from the 10<sup>th</sup> International Symposium on The Organization and Management of Construction, University of Cincinnati, CIB, CRC Press

Barthorpe S, 2003, The Considerate Constructors Scheme – A Way to Good Relations?, Proceedings from the 3rd Nordic Conference on Construction Economics and Organization, Avdelningen för Byggnadsekonomi, Lunds Tekniska Högskola

Considerate Constructors Scheme, [www.ccscheme.com](http://www.ccscheme.com)

Construction Industry Board, 1997, Constructing a better image, London, CIB Working Group 7 Report

Latham M, Sir, 1994, Constructing the Team, Final Report of the Government/industri Review of Procurement and contractual arrangements in the UK Construction Industry, London HMSO

Olander S, 2003, External Stakeholder Management in the Construction Process, Avdelningen för Byggnadsekonomi, Lunds Tekniska Högskola

Henecke B, Olander S, 2003, Missnöjda medborgares säkerhetsventil, Avdelningen för Byggnadsekonomi, Lunds Tekniska Högskola och Sociologiska institutionen, Lunds Universitet

Statens offentliga utredningar SOU 2002:115, 2002, Skärpning gubbar! –Om konkurrensen, kvaliteten, kostnaderna och kompetensen i byggsektorn, Bygghögskommisionen, Stockholm

## 5.2 Intervjuer

2003-09-30 Mike Mitchell, Monitor, Considerate Constructors Scheme  
2003-09-30 Patrick Leyden, Site Manager, Denne Construction  
2003-09-30 Ian Lyon, Project Manager, Laing O'Rourke  
2003-10-02 David Hardy, General Manager, Considerate Constructors Scheme  
2003-10-02 Stephen Ratcliffe, Chief Executive, Construction Confederation  
2003-10-02 Richard Patten, Liaison Manager, BCJV

## Bilaga 1 Site Registration Form

BS 1188:2011 Form 1 July 2015  
 Price Number 0211

**SITE REGISTRATION FORM**



PLEASE COMPLETE IN FULL IN BLOCK CAPITALS

CONTRACTOR NAME							
GROUP NAME IF APPLICABLE							
BUSINESS ADDRESS				CONTACT NAME			
				TEL No		FAX No	
COUNTY		POSTCODE		EMAIL			
SITE NAME							
SITE ADDRESS		SITE / PROJECT MANAGER NAME					
		TEL No		FAX No			
COUNTY		POSTCODE		EMAIL			
LOCAL AUTHORITY AT SITE							
CLIENT NAME						TEL No	
CLIENT ADDRESS							
						CONTACT NAME	
	COUNTY		POSTCODE				
TYPE OF PROJECT							
NEW HOUSING	<input type="checkbox"/> Public	<input type="checkbox"/> Private	NEW INFRASTRUCTURE	<input type="checkbox"/>	NEW INDUSTRIAL	<input type="checkbox"/>	
NEW COMMERCIAL	<input type="checkbox"/>	NEW OTHER	<input type="checkbox"/>	R & M HOUSING	<input type="checkbox"/> Public	<input type="checkbox"/> Private	
CIVIL	<input type="checkbox"/>	R & M OTHER	<input type="checkbox"/>	<small>(R &amp; M = Repairs &amp; Maintenance)</small>		TERM MAINTENANCE	<input type="checkbox"/>
STATE THE REASON FOR YOUR REGISTRATION				YOUR CHOICE	<input type="checkbox"/>	CLIENT REQUEST	<input type="checkbox"/>
PROJECT START DATE	/	/		PROJECT END DATE	/	/	
APPROXIMATE VALUE OF PROJECT		£					
<b>Fee to be Paid</b> (Applicable until January 1st 2004)				<b>Tick as appropriate</b>		<b>Total</b>	
Project value less than		<b>£100,000</b>		<input type="checkbox"/> £100 + 17.5% VAT		<b>£117.50</b>	
Project value		<b>£100,000 to £500,000</b>		<input type="checkbox"/> £200 + 17.5% VAT		<b>£235.00</b>	
Project value		<b>£500,000 to £5M</b>		<input type="checkbox"/> £300 + 17.5% VAT		<b>£352.50</b>	
Project value over		<b>£5M</b>		<input type="checkbox"/> £600 + 17.5% VAT		<b>£705.00</b>	
CHEQUES TO BE MADE PAYABLE TO: "Considerate Constructors Scheme"							
SIGNED				<input type="checkbox"/> Tick if Client NOT to receive Monitor's Report			
NAME				<input type="checkbox"/> Tick if site to be registered annually			
DATED							





## Bilaga 2    Terms of Reference for Site Managers

**TERMS OF REFERENCE FOR SITE MANAGERS**

**1. Considerate**

- Show consideration to site neighbours and the public at large.
- Send letters to neighbours at the start of site work, apologise for inconvenience etc. and give a contact name and telephone number.
- Inform neighbours if any unusual activities occur, such as large loads, early deliveries, noisy work.
- Monitor parking, especially on neighbouring roads.
- Be mindful of people with sight, hearing or mobility difficulties.
- Deal personally with comments or complaints from the public or neighbours.
- Consider the use of additional signs in languages other than English where appropriate.
- Ensure off site parking is dealt with considerately.
- Consider ensuring deliveries do not coincide with the rush hour.

**2. Environment**

- Ensure that work does not start too early or go on until late and especially if noise is a problem, be flexible
- Protect trees and vegetation.
- Keep down the noise of plant, vehicles, radios etc.
- Avoid pollution and wastage at all times.
- Ensure that hoarding and site hutting is clean, tidy and if possible painted in a suitable colour.
- Provide unobtrusive but clear signage.
- Provide safe passage for pedestrians around the boundary of the site.
- Ensure lorries take the shortest route to the site and provides minimal disruption.
- Ensure boundaries are well lit where they are affected by the site works, and maintain adequate sign posting to the site office along a safe and clearly marked route.
- Suppress noise from skips.

**3. Cleanliness**

- Ensure materials and plant are kept within site boundaries to avoid "overspill" from the site.
- Control discarded paper and other general rubbish around the site.
- Ensure roads and footpaths adjacent to the site are kept clean of construction materials, mud and spillage.
- Maintain clean hoarding.
- Box out temporary works where they can affect passers-by.
- Wash window sills and cars if they are affected by dust from the site.
- Ensure materials are stacked neatly and correctly.
- Clean the site on a regular basis, especially around canteens and toilets.
- Ensure skips are emptied before they become overfilled.
- Cover skips where dust could be a nuisance.
- Ensure accesses are kept clear and clean.

**4. Good Neighbour**

- Maintain full and regular consultation with neighbours regarding site activity at all times.
- Ensure site lighting does not affect neighbours.
- Make available, where possible, viewing facilities.
- Keep a complaints book with single line entries.
- Shield noise by baffles or sound-deadening quilt and banning loud radios.
- Minimise false alarms from Security Systems.
- Allow a representative to act for a group.
- Invite the local school to visit your site.

#### **5. Respectful**

- No “wolf whistling”.
- Maintain respectable standards of dress.
- Understand that you are an “intruder” into an established community for the duration of the construction work and show respect for your neighbours.
- Provide general public consideration training in induction procedure.
- No tea breaks in view of the general public.
- Radios, if allowed on site at all, should be controlled and the volume maintained at a reasonable level.
- Site personnel should be made to realise they are representing the construction industry as a whole and they are expected to help in improving its image.
- Consider the implication of your operatives arriving and leaving the site in the same clothes that they carry out there work in.

#### **6. Safe**

- Follow all Health and Safety procedures.
- Ensure netting is provided where sites oversail or abut neighbouring structures.
- Keep all walkways to, from and around the site in a good and safe condition.
- Make sites secure, especially during non-working hours.
- Examine whether temporary works mean any reduction of security for site neighbours.
- Position warning signs where they are required.
- Ensure the site boundary cannot be penetrated.
- Provide ramps for wheelchairs and prams where your activities have affected the pavement.

#### **7. Responsible**

- If there are schools in the vicinity, arrange to talk to classes explaining about building sites and their dangers.
- Get to know the local police and any neighbourhood associations.
- Treat specialist contractors and suppliers as part of your team and ensure they comply with the Code.
- Ensure there is a trained First Aider on site at all times.
- Site Managers should show respect for Building Control Officers and Health and Safety Officers.
- Remember your client at all times – their reputation is in your hands!
- Be aware of the location and contact details of the nearest police station and outpatients hospital.
- Keep a record available of names and telephone numbers of all potentially affected people.

#### **8. Accountable**

- Scheme Posters or Banners provided by the Scheme should be clearly displayed on the outside of the site at all times during the construction period.
- Maintain a clean and presentable company sign board with telephone number
- Keep an incident and complaint book.
- Be personally available to anyone who has a query or complaint.
- Regular safety visits with reports.
- Monitor non-reportable accidents.
- Maintain and advertise a 24-hour “Hotline”.



## Bilaga 3    Notes for Site Managers

**NOTES FOR SITE MANAGERS**

1. Your site has been registered by your company to participate in the Considerate Constructors Scheme.
2. The Considerate Constructors Scheme leaflet '*What it is and how it works*' sets out details of the Scheme.
3. You should also refer regularly to the Code of Considerate Practice.
4. As a member of the Scheme, and therefore a Considerate Contractor, you must give commitment to the Scheme and abide by the Code of Considerate Practice.
5. You will be supplied with two types of Considerate Constructor posters:
  - A1 General
  - A3 Personalised to you and your siteThese should be placed side by side on your site boundary, in a conspicuous place, and should be kept in good order. (See separate sheet *Guidelines for Displaying Posters*).
6. You should set up and maintain a file for Considerate Constructor Scheme documents. **This should include a Complaints Log.**
7. If you receive a complaint or comment, deal with it immediately by ringing the person who has complained and try to resolve the issue. The Scheme Administration Office may also be able to offer guidance.
8. Monitors, who are part of the Administration Team, will visit your project and provide an assessment of your performance against The Code of Considerate Practice. A copy of the report will be given to you and one sent to your client for their interest. The Monitor will also offer assistance on any issues related to the Scheme.
9. If there are matters of non-compliance with the Code of Considerate Practice you will be informed and asked to correct these matters.

*In the unlikely event that non-compliance matters are not corrected satisfactorily then the Considerate Constructors Scheme Administration Office will issue a warning letter. If matters are still not resolved your head office will be informed, and consideration will be given for your site to be removed from the scheme.*
10. On practical completion of your site you should inform the Considerate Constructors Scheme Administration Office, so that visits and records can be closed and you can be included in the awards consideration process.
11. You will receive a visit from one of our Monitors. He is experienced in the industry and in our Scheme. He will check that you are complying with our Considerate Code of Practice and he will give you advice to help you further. His report will be left/sent to you. if you achieve a good enough score you could be considered by an independent panel for an award.
12. We hope that you will find benefit in participating in the Scheme, which is designed to improve the image of the industry.

So remember:

- The aim of the Scheme is to improve the image of Construction.
- The Scheme seeks to encourage good communications with site neighbours.
- Monitors of the Scheme are there to work positively with you.
- Encourage your specialist contractors and suppliers to recognise and participate in the Scheme.

## Bilaga 4    Examples of Higher than Satisfactory Performance

September 2003



## **Examples of Higher than Satisfactory Performance**

The following, if carried out, represents examples of procedures that would result in a higher mark than three

### **Considerate**

*All work is to be carried out with positive consideration to the needs of the traders and businesses, site personnel and visitors, pedestrians, shoppers and general public. Special attention is to be given to the needs of those with sight, hearing and mobility difficulties*

- Site Manager empowered to settle minor financial problems with the general public
- Check the parish registry to establish the names of neighbours to personalise your letters
- Attempt to take a short-term solution to on-street parking
- Send a map to your suppliers where you wish them to access the site by a particular route
- Placing the post box at the entrance of the site on the pavement to save the postman from entering the site
- Adjust the working arrangements to suit others
- Where the site is partially occupied display signs saying: "Occupied Premises – Behave Courteously"
- Clearly sign all site entrances

### **Environment**

*Noise from construction operations and all other sources is to be kept to a minimum at all times. Consideration should be given in the selection and use of resources – local resources should be used wherever possible. Attention should be paid to waste management and the avoidance of pollution – recycling of surplus materials is to be encouraged*

- The Policy to be clearly site specific with communication and monitoring procedures clearly implemented. See 'Guidance on Writing an Environmental Policy Statement' published by Construction Confederation 020 76085000
- Straw bales can provide some sound protection to static noise generators or use 'whispering' type
- Enclose an area where dust is likely to be a problem
- Provide sumps where you have a heavy water run off
- If possible create a delivery point remote from a site with severe congestion and deliver from there in smaller vehicles at times to cause the least inconvenience
- Be specific in your energy saving requirements i.e. See *Energy Management Checklist* published by Construction Industry Publications Ltd 0121 7420824.
  - Switch off all equipment when not in use
  - Use low energy lighting
  - Install thermostats
  - Install timers where appropriate



- Choose energy efficient equipment, heating, lighting and site accommodation wherever possible Monitor the use of energy and the amount of waste and display on a week-by-week basis in a prominent position. See *Guide to Waste Reduction on Construction Sites* published by Construction Confederation 0121 7228200
- Particularly monitor consumption of all diesel vehicles on site.
- Ensure that waste is segregated into separate skips and recycled or reused where possible
- Get permission to use a fire hydrant or fire brigade to damp down dust
- Have regular reviews of construction strategy
- Provide guidance and information both verbally and in writing on how to save energy and avoid waste. See *Smartwaste* published by BRE 01923 664454
- Stacked materials, where visible, are better sheeted out
- A solid hoarding with viewing panels is recommended for the boundary. See *Construction Site Viewing Facilities* published by The Building Centre Trust 020 76361802
- An oversized generator is a lot quieter

### **Cleanliness**

*The working site is to be kept clean and in good order at all times. Temporary safety barriers, lights and warning signs are to be maintained in a clean and safe condition. Surplus materials, rubbish etc. shall not be allowed to accumulate on the site or spill over on to the surrounding environment. Dust etc. from construction operations shall be kept to a minimum*

- Consider offering a free car clean where your dirt or dust is a problem
- Check wind direction and vary the work pattern to suit if dust is a problem
- A hard road into site will reduce mud problems and may well be the cheaper option
- Even if the mess outside your site is not yours the public thinks it is – keep clean all adjacent areas whoever made the mess

### **Good Neighbour**

*Full and regular consultation with neighbours including adjacent traders and businesses regarding programming and site activities shall be maintained from pre-start to completion. General information regarding the scheme for these neighbours using the area shall be provided*

- Invite the effected neighbours to a meeting, provide some refreshments and tell them how you will carry out the works and what the problems are. Invite them back from time to time and explain where things have changed
- Inform the local people of progress by the use of a notice board
- If a neighbour helps you, consider how you can best return the help
- Offer a reward for information leading to an arrest
- Make a model of the project to better explain to neighbours
- Viewing apertures in the hoarding are encouraged, but check the view from time to time and don't forget children are shorter
- Write to them at the end of the contract and thank them for their forbearance
- On completion give the effected neighbours a tick list of their concerns and your performance and use the results to improve

- If warranted mount extra sets of posters on the site hoarding (available from the administration office)
- Where appropriate get involved with local community, charities and initiatives

### **Respectful**

*Respectable and safe standards of dress, appropriate to the weather conditions, shall be maintained at all times. Lewd or derogatory behaviour and language should not be tolerated under threat of severe disciplinary action. Pride in the management and appearance of the site and the surrounding environment is to be shown at all times. Operatives shall be instructed in dealing with the general public*

- Provide operatives with suitable tee shirt with the company logo
- Provide operatives with a clip on ID card with photo
- Give thought to general public issues in the induction procedure i.e.
  - ✓ No shouting or swearing
  - ✓ No (or muted) radios
  - ✓ Proper dress at all times
  - ✓ Procedure when addressed by a member of the public
  - ✓ Procedure where the site is in close proximity with a school or elderly people
- Encourage your operatives to change out of their working clothes when leaving site
- Arrange for only one person to go the local shop at any one time
- Provide lockers / showers for operatives

### **Safe**

*Construction operations and site vehicle movements are to be carried out with great care and consideration for the safety of the general public, traders, shoppers and as well as site personnel. No building activity shall be a security risk to others*

- Safety helmets to be positioned close to the entrance to the site for the use of the casual visitor. They should be checked for cleanliness and have a notice requesting that they must only be worn by visitors
- Arrow signs from the entrance of the site to the site office unless quite obvious
- Visitors book to be filled in on all occasions
- Where the pavement is interrupted put the sign at a point where it is safe to cross not just where the barrier is
- Provide the supplier with your safety and other requirements in connection with deliveries
- Traffic safety employed dedicated
- Operative concerns procedure board to record concerns
- Advertise any hazards on the site at the entrance
- Ramp all walkways around the site that would inconvenience a wheel chair or push chair user
- Have a test at the end of the induction to ensure understanding
- Provide different coloured helmets or green crosses on helmets for all trained first aiders.

### **Responsible**

*Considerate Constructors will ensure that all site personal, specialist sub-contractors, drivers and any other persons working on the site understand and implement the obligations of this Code and monitor their compliance with it*

- More than one first aider – check all sub contractors first aiders for records
- If the site has a static gate man, train him in first aid
- Post in public view up to date information on the site performance
- Suggest that you will sponsor 'paint the hoarding' competitions with a local school, subject to your Client's consent
- Produce a video of the site progress
- Produce a web page of the site and link it to the C.C.S web page
- Use the Rethinking Construction Tool box "Respect For People"

### **Accountable**

*Posters relating to the Scheme will be displayed around the site, giving names and telephone numbers of staff who can be contacted in response to issues raised by the general public, traders, shoppers and others affected by the site operations.*

*Induction procedures to incorporate General Public issues*

- Provide a frame for the Scheme posters with a Perspex cover (these are available via the Scheme administration office)
- Provide a suggestion box for the general public
- Display in a prominent position a 24-hour 'hot line'
- Provide and display a site specific website
- Illuminate the posters at night
- Give your operatives/subcontractors points for infringement of your safety and considerate standards. Record on a card held by the operative. x points and you're out
- Keep a 'Social diary'



## Bilaga 5    Monitors Checklist



**MONITOR'S CHECKLIST**

November 2002

**Unsatisfactory performance against those items marked in BOLD are considered BELOW the STANDARD set by the Considerate Code of Practice. A BREACH MUST SCORE LESS THAN 3**

P & I No:

Please enter the site type on the 'site information sheet' and return it to the office

New Housing Private    New Housing Public    New Infrastructure    New Industrial    New Commercial    New Other  
 R & M Housing Public    R & M Housing Private    R & M Other    Civil    Demolition    Highways

**- ONLY RELATE TO ISSUES INVOLVING THE GENERAL PUBLIC OR THE ENVIRONMENT -**

CONSIDERATE	
<b>Have introductory letters been sent to all neighbours?</b>	
<b>Has consideration been given to site car parking?</b>	
<b>Have pedestrians, particularly the disadvantaged or pushchair users been catered for?</b>	
<b>Do pedestrians on the boundary of the site enjoy safe and protected passage?</b>	
<b>Are road names or other existing signs clear of any obstructions?</b>	
Are accesses well identified?	
Is a visitor to the site escorted to the Site Manager?	
Have notices been printed in other languages where appropriate?	
Does the Site Manager reimburse minor financial complaints?	
If roads are closed or diverted are the diversions clear to motorists, cyclists and pedestrians?	
Are there restricted times for lorry deliveries?	

ENVIRONMENTALLY AWARE	
<b>Are site hours and noisy work restrictions flexible where appropriate?</b>	
<b>Are reasonable noise restrictions in force?</b>	
<b>Have sensitive plants, trees or other, been protected?</b>	
<b>Is the site boundary clearly and safely marked and the hoarding or fence appropriate to the environment – clean, neat and well maintained?</b>	
Has the colour of the hoarding been considered?	
Do you have any protected wild life issues?	
If yes are they monitored?	
Does your company /site have an environmental policy?	
Is it site specific?	
Do you segregate, recycle or reuse waste?	
Are you monitoring material waste?	
What, if any, energy saving measures are in place?	
Are prevention of water pollution procedures in place if required?	
Is fuel oil spillage clean up equipment available?	

Den omtänksamme byggaren – en studie av ett brittiskt handlingsprogram

CLEAN	
Are all accesses to the site clean, mud free and safe?	
Do you sweep the adjacent roads as well as your access road where necessary? (NB: Those roads adjacent to the site that are used by site trucks etc)	
Is site plant and material stored/kept within the site boundary?	
Are materials and equipment tidily stacked & where appropriate protected and covered?	
What dust prevention measures do you have?	
Are the areas around the canteen, office/s and skip/s tidy and clean, and where necessary screened?	
Are rubbish bins available?	

GOOD NEIGHBOUR	
Are you using a single line entry complaint book?	
How many complaints has the site received? (Info. to go on report form)	
Have they been properly dealt with?	
Is site lighting shielded from neighbours?	
Viewing points in hoarding. Do you check that the view gives the right impression?	
Do you maintain communications with neighbours to discuss your activities?	
Is there a published 24 hour hot-line available to all?	
Have you arranged with any one neighbour to act for a group?	
If security alarms are fitted, are reasonable steps taken to ensure a minimum of false alarms?	
Is this site well presented? And where seen by the public, giving a good impression	
Do you have a compound away from a congested site?	

RESPECTFUL	
Are the site personnel dressed appropriately?	
What is the enforcement procedure?	
Does your induction procedure deal with shouting or abusive language as well as behaving in a courteous manner to the general public?	
Does the site cater for the requirements of all site visitors? i.e. Female toilets	
Are operatives prevented from having their tea breaks in view of the public?	
Do you discourage site personnel using local facilities in their working clothes?	
Are toilets screened from public view?	
Do you provide changing lockers in the drying room?	
Do you enforce volume restrictions on radio use?	
Are showers available?	

SAFE	
DO you have warning signs for the benefit of the pedestrian and road user?	
Are any temporary works adequate and safe?	
Are temporary works likely to produce a security risk to neighbours and others?	
Are accesses to and from the site office safe?	
Where the works interrupt the pavement, have you put in wheelchair ramps?	

Are any temporary pedestrian road-crossings in a suitable position and safe?	
Is the site office well sign posted and easily accessible?	
Is the scaffolding boxed in or taped where likely to obstruct pedestrians?	
Is the hoarding or scaffold properly lit externally at night?	
Is scaffold netting in place and well maintained?	
Are emergency escape routes well identified?	
Do you record even the most minor accident?	
Where others use the site do you have a regular fire drill?	
How many reportable / non-reportable accident/s? <b>(Info. to go on report form)</b>	
What is the average number of operatives on site? <b>(Info. to go on report form)</b>	
Of these how many, on average, are women? <b>(Info. to go on report form)</b>	
Do you have a procedure to investigate serious accidents?	
Are the out of hours security arrangements satisfactory?	
Do you have operatives where English is not their first language?	
How do you establish that they can read or understand English?	

RESPONSIBLE	
Has the Environmental Officer been informed of your presence on site?	
Are you aware of your nearest Police Station and Hospital (with A & E facilities) and is this well posted?	
Do you have a record of your immediate neighbour's names and telephone numbers?	
Do you have a trained first aider(s) and first aid equipment?	
Are all sub-contractor first aiders recorded?	
Do you distribute an in-house newsletter to neighbours?	
Have you arranged for a local person to provide out of hour's cover?	
Have you contacted local schools re visits or talk-ins?	
What Proportion of the workforce holds CSCS (Construction Skills Certification Scheme) cards? <b>(Info. to go on report form)</b>	
Does your Company have a quality mark?	
Do you record operative skills, and medical condition?	

ACCOUNTABLE	
<b>Are both C.C.S posters well displayed and with the correct information?</b>	
Have you had a recent safety visit and report?	
Have you had an inspection by the HSE? Have you dealt with all comments?	
Is the company sign board prominently displayed with telephone number / Web Site / Email address?	
Are the site personnel and sub-contractors familiarised with the C.C.S Code of Practice at induction or order?	
If this is your first site on the Scheme - who is the person in your company that would be responsible for putting on your sites? <b>(Send Info. To Office)</b>	
Is the client aware of the Scheme?	
Are you prepared to let your client see our report?	



Bilaga 6    Monitors Site Report –  
Tarling Street

MONITORS SITE REPORT



October 2002

ID: 6558	
PROJECT NAME	Tarling Street
CONTRACTOR	Denne Construction
ON SITE CONTACT NAME	
Paul Sherrin	
New 4 storey housing estate of 92 1 & 2 bed apartments for Berkeley homes in residential area of east London, bounded by another site & roads, close to a Doctors Surgery & blocks of flats & houses	
OBSERVATIONS	SCORE
COMMENTS	
1. Considerate	5
Intro newsletters sent out in English & Bengali & on hoarding, car parking by raising huts to 1 <sup>st</sup> floor & 8 cars below, 75% brickies on PT, vg hoarding, full time gate man-& looks the part, areas around perimeter safe for peds & scaffold netted, no extg signs obstructed, access v easy, maybe have arrows to office on hoarding, op's footpath defined around inside of site, visitor to office via gate man & sign in, sep ped access, manager can reimburse minor complaints, try to get del's before 10am, post to gate man, maps to suppliers	
2. Environmentally Aware	4
Hrs 8-6 & no problems, low level noise, would alter work pattern if problem, no protected wildlife or trees, boundary clear & hoarding in client neutral colours, env study pre-start (?), single sheet co env policy displayed, no segregation of waste-large 20 yd skip-supplier may sort (?), waste monitored by Paul, little energy saving measures, no water pollution issues, diesel bund just about OK, sand only for spills	
3. Cleanliness	5
Accesses clean & safe, whole site except buildings tarmac to keep clean & mud free etc-gives excellent impression, perimeter walked & very clean, graffiti painted out, all mat & plant within boundary & in lined out demarcation areas, silo & rm screed to reduce dust & waste, make sure sparks chasing is dust controlled, excellent site set up, rubbish bins in use	
4. A Good Neighbour	5
CCS log on site, complaints dealt with by visit + flowers, no site lighting to worry locals, view of site checked daily, vg newsletter updated every 2 months & good distribution-site tele no, 24/7 HO emergency tele no, last newsletter will thank locals for forbearance, no res's assn, site alarmed & call centre controls	
2 about noise & vibration during vibro from 1 lady	
No. of Complaints received on site? 2	
5. Respectful	3 ½
Some lack of PPE-no hats + some bare tops, shorts allowed, Paul conscious of not causing offence to locals, Denne logo'd hi-viz & hats, inductions deal with general courtesy issues, ladies toilet, no breaks outside site, try to keep op's on site hence full canteen, toilets screened, route from office to toilet unclear, no lockers or showers, low radios allowed	
6. Safe	4
Warning signs displayed, hoardings checked regularly, cctv & tannoy system, no added security risk to neighbours, access to/from site office safe & signed, all accidents recorded, crossover needs ramping, scaffold doesn't affect peds, netting in place & good, tc so all should have hard hats 100%, escape plan on new s/cases, no fire drill but all equipment on site, HO procedures & Director to check serious events, out-of-hrs security good, 1 to 1 non English understanding allowed by HO policy-take care-not ideal	
Operatives Ave No: 32 Women 1 Accidents Reportable 0 Non 4	
7. Responsible	4
EHO aware, A&E Hospital & Police posted up+map to A&E, Doctors details only known & has managers mobile & give some out of hrs cover, 3 1 <sup>st</sup> aiders, s/c 1 <sup>st</sup> aiders recorded, no contact with schools –colleges etc, full time welfare, skill & medical condition not asked, certificates seen, ISO 9001	
No details of CSCS holders	
Proportion holding CSCS Cards? N/K	
8. Accountable	4
CCS posters displayed, 3 wkly H&S visits by consultant, no HSE check, 4 company boards displayed with tele no, op's not really familiarised with CCS code- need to formalise please, s/c assessed & performance recorded, client aware & can see report	
% non English Speaking 0	
TOTAL:	34 ½
SUMMARY AND CONCLUSIONS:	
Exceptionally well organised & clean site, money well spent on hard surfacing site early, a few things highlighted above to review	
ANY PHOTO'S TAKEN	No
DATE OF VISIT	4 <sup>th</sup> September 2003
MONITORS NAME	Mike Mitchell FCIQB
SIGNED:	

Score	Score References	Score	Score References
1	Major non-compliance	4	High Level of Compliance
2	Minor non-compliance	5	Exceptional Measures in excess of requirement
3	Satisfactory		

Report to site 5 September



Bilaga 7      Monitors Site Report -  
Royal London Hospital

# Bilaga 7 Monitors Site Report – Royal London Hospital

## MONITORS SITE REPORT



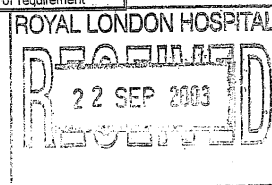
October 2002

<b>ID: 7253</b>		<b>PROJECT NAME</b> New Pathology & Pharmacy Building, Royal London Hospital											
<b>CONTRACTOR</b> Laing O'Rourke London & South East Ltd		<b>ON SITE CONTACT NAME</b> Ian Lyon & Brian Oldham											
<b>BRIEF DESCRIPTION</b> Demolition of old school & IT buildings & new build of new Pathology & Pharmacy buildings including deep basement in area of east London bounded by extg medical buildings, residential properties, small local shops & a street on 3 elevations													
OBSERVATIONS	SCORE	COMMENTS											
1. Considerate	4 ½	Intro letters sent as general drop early on & specifics about large loads etc, no parking on site-most on PT & local car parks available, PT urged in orders, some paths round site shut + direction signs, hoarding good mainly ply + extg building, one street sign obstructed but OK, access easy & sep ped/veh entrances, access to manager via gate & turnstile security & secretary, <i>no notices in other tongues</i> , manager can reimburse minor complaints, lorries 8-6 & 8-1 & all orders have directions & streets not to use, post to gate man											
2. Environmentally Aware	4 ½	LA noise restrictions <85db + LO'R own imposed-excessive noise only 10-4, no sensitive trees/wildlife & env check pre-start+ arch study, boundary good-drab blue painted ply-client looking at livening up, specific env policy, some demo & excavated material reused, own waste monitored, <i>little energy saving</i> & will use battery saver system on emerg lights, no water pollution issues ( <i>were ready with kit but not needed</i> ), fuel banded <i>sand only for spills</i>											
3. Cleanliness	4 ½	Accesses clean & safe, adjacent roads kept clean-roadsweeper, litter pick perimeter, graffiti painted out, all mat & plant within boundary-not much on site yet, dust control by wetting & demo was scaffolded & monaflex & wetted, have jet washers & fire hydrant, rubbish bins in use											
4. A Good Neighbour	4 ½	Client had early mtg with locals, <i>newsletter to be placed in notice bd outside</i> , locals, locals advised when piling rigs due in & for tc erection @ w/e, complaints about noise & dust, EHO been & pleased, lights to go on tc & will be kept low & point in, managers check view of site as does visiting H&S, communication maintained with locals via newsletter & general discussions with passers by, no 24/7 hot line - security no displayed, many locals work for client & informed, <i>considered view panels but ideal locations could be dangerous</i> May have some remote storage-M&E & cladding											
5. Respectful	4 ½	All op's have PPE & dressed well-enforced by discussion, swipe cards & facial recognition system inductions for direct emp, <i>don't currently deal with general courtesy issues</i> , ladies facilities, breaks outside site not allowed, no problem with op's using local facilities in dirty work clothes-use canteen, toilets screened, <i>considering showers</i> , lockers, radios not allowed											
6. Safe	4 ½	Warning signs displayed, hoarding checked for public safety, no added security risk to neighbours, access to/from site office safe via turnstile <i>though path long &amp; intimidating when dark &amp; considering dummy cctv-why not real</i> , all accidents recorded, induct 30/40 op's per month, visitors PPE & book, no scaffold nets yet, emergency routes shown, fire drill planned & safety gear on site, HO procedures to check serious events, out of hrs security <table border="1" style="width: 100%; border-collapse: collapse; font-size: small;"> <tr> <td>Operatives</td> <td>Ave No.</td> <td>55</td> <td>Women</td> <td>3</td> <td>Accidents</td> <td>Reportable</td> <td>0</td> <td>Non</td> <td>4</td> </tr> </table>		Operatives	Ave No.	55	Women	3	Accidents	Reportable	0	Non	4
Operatives	Ave No.	55	Women	3	Accidents	Reportable	0	Non	4				
7. Responsible	4	EHO aware, A&E Hospital & Police posted up, <i>some locals details via client</i> , 1 <sup>st</sup> aider, s/c 1 <sup>st</sup> aiders recorded, wordy newsletter to client – <i>considering wider distribution with pictures, no contact with schools-consider please – good opportunity, no daily hazards bd, no suggestion box, ISO 9001, skill (only CITB/CTA training accepted &amp; medical condition recorded, Those that have cards are recorded, low %</i> <table border="1" style="width: 100%; border-collapse: collapse; font-size: small;"> <tr> <td>Proportion holding CSCS Cards?</td> <td>15%</td> </tr> </table>		Proportion holding CSCS Cards?	15%								
Proportion holding CSCS Cards?	15%												
8. Accountable	3 ½	CCS posters displayed, H&S visits weekly, directors H&S visit quarterly ( <i>I felt this was a bit strange?</i> ), no HSE check, <i>company board displayed but no tele no, op's not familiarised with CCS code &amp; will do from now on</i> , yellow/red card system, client aware & can see report Non-English understanding op's not allowed, may allow gang interpreter for foreign s/os-not ideal-little alternative? <table border="1" style="width: 100%; border-collapse: collapse; font-size: small;"> <tr> <td>% non English Speaking</td> <td>0</td> </tr> </table>		% non English Speaking	0								
% non English Speaking	0												
<b>TOTAL:</b>		<b>34 ½</b>	<b>SUMMARY AND CONCLUSIONS:</b>										
Very good site & score, a few things to look at in italics that would help in future													
<b>ANY PHOTO'S TAKEN</b>	No		<b>DATE OF VISIT</b> 4 <sup>th</sup> September 2003										
<b>MONITORS NAME</b>	Mike Mitchell FCIQB		<b>SIGNED:</b>										

Score	Score References	Score	Score References
1	Major non-compliance	4	High Level of Compliance
2	Minor non-compliance	5	Exceptional Measures in excess of requirement
3	Satisfactory		

Report to site 5 September

CC 14, R.Ryall, S. Oldham  
+ DM Elliot



Bilaga 8    Monitors Site Report -  
University College of  
London Hospital

Bilaga 8 Monitors Site Report – University College of London Hospital



MONITOR'S SITE REPORT

ID: 2522

PLEASE COMPLETE IN BLOCK CAPITALS

<b>PROJECT NAME</b>	B.C.J.V. Redevelopment of University College of London Hospital		
<b>CONTRACTOR</b>	AMEC, Balfour Beatty, Haydon Young		<b>ON SITE CONTACT NAME</b> Richard Patten
<b>BRIEF DESCRIPTION</b>	Demolition of existing buildings and a new build hospital on busy main London thoroughfare. Existing hospital and offices adjacent and residential in close proximity.		
<b>OBSERVATIONS</b>	<b>SCORE</b>	<b>COMMENTS</b>	
1. Considerate	4½	Letters newsletters and regular visits to neighbours. Good clear and clean pavements around the site and well lit. Consider providing road name to assist recognition. Vehicle accesses well signed. Pedestrian accesses not well signed. Minor financial complaints dealt with by the Management.	
2. Environmentally aware	4	Appropriate site hours. Some sound deadening to adjacent Hospital but no baffles subsequently. Excellent hoarding but no vision panels due to proximity of site hutting. Colour of the hoarding chosen as the NHS colour. Environmental policy on site. No segregation of waste as such but Records kept of disposal. No procedure or records of energy saving measures.	
3. Cleanliness	5	Considerable efforts to ensure that lorries are clean on to the road. Site well organised and provides a good demonstration of the building process from viewing platform and to adjoining properties. Very well appointed offices and facilities. Separate rubbish bins for offices and canteen.	
4. A Good Neighbour	4½	Complaints procedure very well organised but detailed records could be summarised into a single sheet. Good proactive meetings with adjacent occupiers but record of all these contact meetings could be kept. 24 hour guard on site. Richard Patten dedicated to external relations. Number of Complaints received on site <b>4</b>	
5. Respectful	5	Good dress code and rigorously enforced. Good induction procedure with general public issues covered. Very good operative changing facilities with lockers and showers installed shortly. Very good canteen facilities and operatives encouraged to remain on site during their working hours. No radios allowed.	
6. Safe	4	Good signage generally. Safe access through controlled entrance but not well signed. Good provision of ramps around the site for wheelchair use. Very well designed hoarding with CCTV.	
7. Responsible	5	Many trained first aiders and subcontractors checked for their competence. Good records kept of adjoining contact representatives. Very good site information newsletter published quarterly. Very good contacts with local schools for visits and safety lessons. No records kept of CIS card holders.	
8. Accountable	4½	Posters are in course of being mounted. HSE visit without undue comment. Very good accident Record with incentives given to maintain this. Accident records procedure good. The joint partnership signs are in evidence together with the NHS signs but the scale of the site might justify clearer distant identification. Induction covers the C.C.S code. Client may see the report.	
<b>TOTAL</b>	<b>36½</b>	<b>SUMMARY AND CONCLUSIONS:</b>	
This site justifies its location in this prime location in showing the Industry at its best to the neighbours and the local and overseas public. The standards here are the highest and richly deserve the high level of points awarded. The site is a prime candidate for a C.C.S award.			
<b>ANY PHOTOS TAKEN?</b>	NO	<b>DATE OF VISIT</b>	4/8/2001
<b>MONITORS NAME</b>	David Hardy	<b>SIGNED</b>	

SCORE	SCORE REFERENCES	SCORE	SCORE REFERENCES
1	Major non-compliance	4	High Level of compliance
2	Minor non-compliance	5	Exceptional measures in excess of requirement
3	Satisfactory compliance		



MONITORS SITE REPORT



ID: 2522		PROJECT NAME: BC.J.V. REDEVELOPMENT OF UNIVERSITY COLLEGE OF LONDON HOSPITALS	
CONTRACTOR: BC.J.V.		On Site Contact Name: ANDY CLARKE	
BRIEF DESCRIPTION: DEMOLITION OF EXISTING BUILDINGS AND CONSTRUCTION OF A NEW HOSPITAL BLOCK ADJACENT TO MAJOR LONDON HIGHWAY AND TUBE LINE			
OBSERVATIONS	SCORE	COMMENTS	
1. Considerate	4½	INTRODUCTORY LETTERS AND UPDATES SENT REGULARLY TO ALL NEIGHBOURS HAD DELIVERED AND PERSONALISED TO THOSE IMMEDIATELY EFFECTED. PEDESTRIAN MOVEMENT AROUND THE SITE CLEAR AND SAFE ALTHOUGH GOWER STREET CORNER IS TIGHT. OPERATES A VOLUNTARY "SECTION 60 TYPE" ARRANGEMENT WITH NEIGHBOURS, VERY FLEXIBLE APPROACH. EXCELLENT HOARDING, ABOUT TO PACKAGE OUT WASTE MANAGEMENT, WASTE CURRENTLY MONITORED BY QUALITY CONTROL MANAGER, USE OF LOW VOLTAGE EQUIPMENT AND TIMERS.	
2. Environmentally Aware	5	SURETY FELLOWS MADE TO MINIMISE MUD FROM THE SITE, MUDDY AREAS CLEANED GOING ONTO HIGHWAY. SITE MATERIALS AND EQUIPMENT TIDILY STACKED. SITE WELL ORGANISED WITH VIEWING PLATFORM, GOOD OFFICE FACILITIES, CLEAN AND WELL MAINTAINED	
3. Cleanliness	5	COMPLAINT BOOK USED, MAIN CONCERNS NOISE, HAVE INSTALLED REGULAR NOISE METER CHECKS AROUND THE SITE. HAVE GOOD COMMUNICATIONS WITH ALL NEIGHBOURS VIA THE SITE LIAISON MANAGER, WHO HAS A VERY POSITIVE APPROACH. 24 SECURITY WITH CAMERAS	
4. A Good Neighbour	4½	No. of Complaints received on site? 4	
5. Respectful	5	GOOD P.P.E. WHICH IS STRICTLY ENFORCED. GOOD INDUCTION PROCEDURE WHICH COVERS ALL ASPECTS OF C.C.S. CODE OF PRACTICE SHOWERS, LOCKERS AND DRYING ROOMS PROVIDED.	
6. Safe	4	GOOD SIGNAGE AROUND THE SITE. SITE NEARING ITS 50000 MAN HOURS ACCIDENT FREE. HAVE HAD Aerial Tests But NO DRILLS AS YET A FULL SUBDUCTION IS PLANNED. GOOD DESIGNED HOARDING WITH CCTV.	
7. Responsible	4½	NUMEROUS TRAINED FIRST AIDERS AND MANAGERS OF SUB-CONTRACTORS. GOOD SITE NEWSLETTER CIRCULATED QUARTERLY, GOOD CONTACT WITH LOCAL SCHOOLS. NO RECORDS OF CSCS CARDS. Proportion holding CSCS Cards? NK	
8. Accountable	4½	C.C.S. POSTERS WELL DISPLAYED, GOOD SAFETY RECORD ESPECIALLY FOR SUCH A LARGE SITE. SHOULD BE MADE CLEAR AT INDUCTION THAT SITE IS PART OF C.C.S. AND WHAT IT MEANS. CLIENT MAY SEE REPORT	
TOTAL: 37		SUMMARY AND CONCLUSIONS:	
FIRST CLASS SITE, FULL COMMITMENT BY SITE MANAGEMENT TO PRESENT A CARING POSITIVE IMAGE OF THE INDUSTRY. THE EXTERNAL IMAGE IS OF A HIGH QUALITY HOARDING WHICH THROUGH THE SITE LIAISON MANAGER LOCAL PEOPLE ARE FULLY INFORMED AND INVOLVED IN THE WORK.			
ANY PHOTO'S TAKEN		DATE OF VISIT	22/02/02
MONITORS NAME: C.W. STRAKER		SIGNED: <i>[Signature]</i>	

Score	Score References	Score	Score References
1	Major non-compliance	4	High Level of Compliance
2	Minor non-compliance	5	Exceptional Measures in excess of requirement
3	Satisfactory		





Bilaga 9    Nyhetsbrev Tarling  
Street

# DENNE Newsletter

MARCH 2003  
TARLING STREET, LONDON, E1

ISSUE 1

Dear Neighbour,

Welcome to our March Newsletter.

We have recently been awarded the contract from Berkeley Homes to build a 4-storey development, comprising of 92 one and two bedroom apartments with associated car parking spaces.



March and April will see the following works carried out on site:



- ◆ Site Compound Establishment
- ◆ Tree removal
- ◆ Removal of vegetation
- ◆ Reduce dig of whole site
- ◆ Foundation works
- ◆ Internal and external drainage
- ◆ Ground beam construction

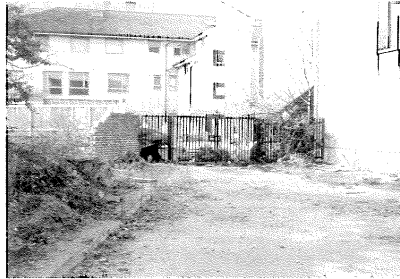
---

**DENNE**

---

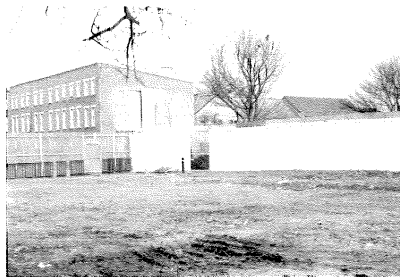
MARCH 2003  
TARLING STREET, LONDON, E1

ISSUE 1



We would like to thank you for your co-operation upon the commencement of this project.

We hope that we have not caused any inconvenience and that we can continue to work together in minimising disruption in the local area.



Should you have any concerns regarding the above or at any stage throughout the project, please do not hesitate to contact the undersigned.

**Patrick A Leyden**  
Project Manager  
Denne Construction

Site Telephone Number:  
**0207 248 1928**



---

**DENNE**

---

# DENNE Newsletter

MARCH 2003  
TARLING STREET, LONDON, E1

ISSUE 1

## প্ৰিয় প্ৰতিবেশীসকল

গাৰ্ড পাহাৰ এ নিউজ লেটাৰ জনাচ্ছে প্ৰতিভাশালী,

আমৰা বাকালি হোৱাৰ ক্ষেত্ৰত একোটা লক্ষ্য আৰু  
দালাল জৰীবিৰ ভূমিকা জোখি, এতে আকাৰে নহ'ল  
এক প্ৰবং দুই বস্তু এৰা হ'ব, আৰু গাৰ্ডী  
পাৰিও এৰা ব্যৱস্থা আকাৰে,



গাৰ্ড পাহাৰ এ প্ৰশ্নিত গাৰ্ডী নিৰ্মাণ কাজত  
স্বৰূপ হ'ব,



- ১) যান্ত্ৰিক-পাৰিষ্কাৰ চৰ্চা কৰা
- ২) গাৰ্ডপাহাৰ লেটাৰ
- ৩) আৰু আৱিষ্কাৰ বস্তুসকল সন্নিবেশিত
- ৪) উচ্চ গাৰ্ড পাহাৰসকলক সন্নিবেশিত কৰা
- ৫) নিৰ্মাণ প্ৰক্ৰিয়াৰ কাজ কৰা
- ৬) একল প্ৰক্ৰিয়াৰ কাৰ্য কৰা
- ৭) উচ্চ গাৰ্ড পাহাৰ প্ৰক্ৰিয়া কৰা

**DENNE**

# DENNE Newsletter

JUNE 2003  
TARLING STREET, LONDON, E1

ISSUE 2

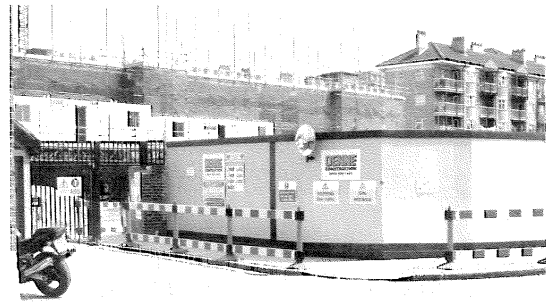
Dear Neighbour,

Welcome to our Summer Newsletter.

We are now in week 14 of a 78-week contract.

We are pleased to report that we are on programme with the works.

June and July will see the following works carried out on site:



- ◆ External Work (Phase 1) completed
- ◆ Internal and External drainage completed
- ◆ Ground to First Floor Brick / Block-Work
- ◆ First Floor Pre-Cast Floors & Stairs
- ◆ First to Second Floor Brick / Block-Work
- ◆ Second Floor Pre-Cast Floors & Stairs
- ◆ Erection of External Scaffold
- ◆ Tower Crane Movements

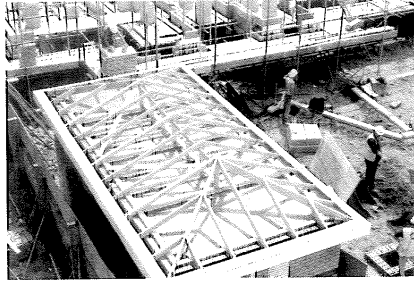
---

**DENNE**

---

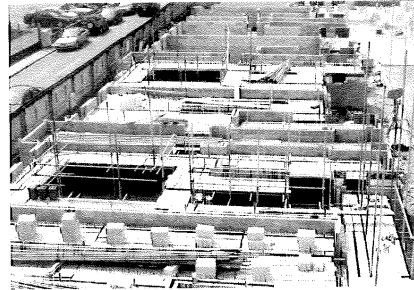
JUNE 2003  
TARLING STREET, LONDON, E1

ISSUE 2



We would like to thank you for your co-operation upon the commencement of this project.

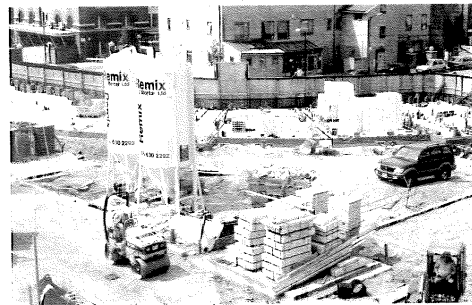
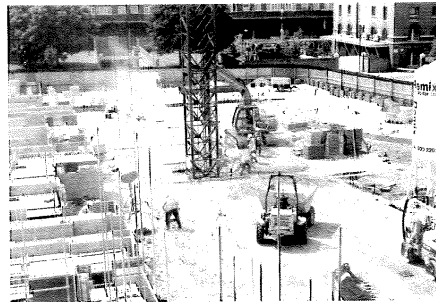
We hope that we have not caused any inconvenience and that we continue to work together in minimising disruption in the local area.



Should you have any concerns regarding the above or at any stage throughout the project, please do not hesitate to contact the undersigned.

**Patrick A Leyden**  
Project Manager  
Denne Construction

Site Telephone Number:  
**0207 790 1992**



---

**DENNE**

---

# DENNE Newsletter

SEPTEMBER 2003  
TARLING STREET, LONDON, E1

ISSUE 3

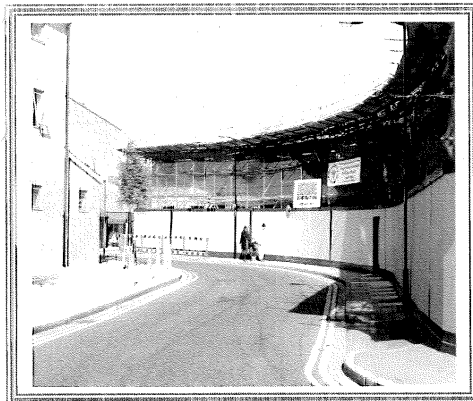
Dear Neighbour,

Welcome to our Autumn Newsletter.

We are now in week 27 of a 78-week contract.

We are pleased to report that we are on programme with the works.

September and October will see the following works carried out on site:



- ◆ Second to Third Brick/Blockwork
- ◆ Third Floor Precast Floors & Stairs
- ◆ Third to Roof Brick/Blockwork
- ◆ Roof Construction with Timber Trusses
- ◆ Roof Covering with Slate
- ◆ Internal Floor Screeds
- ◆ Internal Mechanical & Electrical 1<sup>st</sup> Fix Works
- ◆ Window Installation

---

**DENNE**

---

SEPTEMBER 2003  
TARLING STREET, LONDON, E1

ISSUE 3



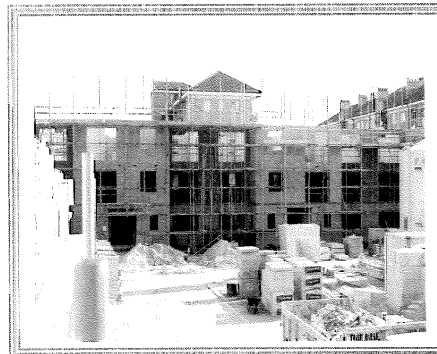
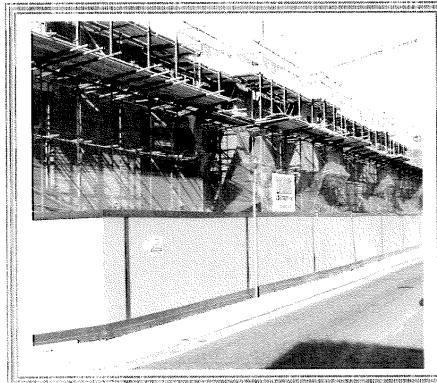
We would like to thank you for your co-operation upon the commencement of this project.

We hope that we have not caused any inconvenience and that we continue to work together in minimising disruption in the local area.

Should you have any concerns regarding the above or at any stage throughout the project, please do not hesitate to contact the undersigned.

**Patrick A Leyden**  
Project Manager  
Denne Construction

Site Telephone Number:  
**0207 790 1992**



**DENNE**



## Bilaga 10 Informationsbrev Royal London Hospital



**LAING O'ROURKE**

To: The Residents  
Cavell Street

Laing O'Rourke Project Office  
Cavell Street  
Whitechapel  
London  
E1 2BW

26 August 2003

Dear Resident

**Re: Construction Site, Cavell Street**

This is to notify you of our intentions.

On Wednesday evening a Piling Rig will be taken off of our site, under Police escort.

Please accept our sincere apologies for any inconvenience that this may cause.

Yours sincerely  
For **Laing O'Rourke**

**Ian Lyon**  
**Project Manager**

cc R. Tuke

**Laing O'Rourke London & South East Limited**

Bridge Place, Anchor Boulevard, Admirals Park, Crossways, Dartford, Kent DA2 6SN

tel: +44 (0)1322 296200 fax: +44 (0)1322 296242 e-mail: info@laingorourke.com web: www.laingorourke.com

Registered Office: As above. Registration Number: 4309434. Registered in England.



M A N A G E M E N T • O P E R A T I O N • V I S I O N • E F F I C I E N C Y



6<sup>th</sup> August 2003



To Local Residents

Dear Resident,

**Re Royal London Hospital New Pathology and Pharmacy Building.  
Tower Crane Erection Saturday the 9<sup>th</sup> & Sunday the 10<sup>th</sup> of August 2003.**

Our construction works are currently on programme, and we have now reached the stage where it is necessary to erect the first of our two tower cranes.

Tower cranes allow us to access the site in a safe and speedy manner when lifting large and heavy items of plant or equipment into position. Without tower cranes the period of duration for the works and disruption to the surrounding areas would be greatly increased.

The erection of the crane will involve a number of very large articulated Lorries and a mobile crane. This will cause some congestion and disruption to the community and surrounding area. To keep any such disruption to a minimum, we are planning to carry out these works over this coming weekend.

Should you have any question or concerns please feel free to contact the writer between the hours of 8.30am & 5.30pm on 020 7426 0232.

Attached are a few facts about the tower crane which may be of interest to you.

Once again we would like to thank you for your patience and understanding.

Yours sincerely  
On behalf of Laing O'Rourke

Roger Rymill  
Commercial Manager

CC Henry Loo – B&LNHST  
Aidan McMenamin - PTP

### **A Few Tower Crane Facts & Figures**

**Laing O'Rourke London & South East Limited**

Bridge Place, Anchor Boulevard, Admirals Park, Crossways, Dartford, Kent DA2 6SN

tel: +44 (0)1322 296200 fax: +44 (0)1322 296242 e-mail: info@laingorourke.com web: www.laingorourke.com

Registered Office: As above. Registration Number: 4309434. Registered in England.



MANAGEMENT • OPERATION • VISION • EFFICIENCY

The type of crane chosen for this particular project is known as a luffing jib crane. This means we can lower and raise the jib within the radius of the site, unlike the more traditional type of crane known as a saddle back. You will be able to compare the difference with the cranes erected, with our neighbouring site at the School of Dentistry on Turner Street.

This type and size of crane was picked for the ability to lift weights in excess of five tonnes at a jib length of 55 meters. This is necessary to cope with the large members of steel which are to be used to form the structure. The largest members of steel to be used will weigh approximately 5 tonnes each.

You may wonder what stops the crane from toppling over. We have anchored the crane base to the ground by using four reinforced concrete piles which are 600mm in diameter and go some 30meters (Approx 100 feet) in to the ground.

Crane Type	Comedil CTL 400
Height	48 Meters
Jib Length	60 Meters
Lifting Weights	12 tonne at 20 m 10 tonne at 30 m 7.5tonne at 40 m 6 tonne at 50 m 5.3tonne at 55 m
Power Supply	261 KVA Supply



**LAING O'ROURKE**

To: The Residents  
Cavell Street

Laing O'Rourke Project Office  
Cavell Street  
Whitechapel  
London  
E1 2BW

12 September 2003

Dear Resident

**Re: Construction Site, Cavell Street**

On Saturday the 13 September 2003 between the hours of 13.00 and 15.00, we propose to carryout essential electrical change over works at the base of the tower crane.

At present the tower crane is being powered by a generator, but following the completion of switching works to a new sub-station by our electricity provider, we are now in a position to change supplies.

Two electricians will carry out the work, and with this type of work there is little risk of noise being produced.

Please accept our sincere apologies for any inconvenience that this may cause.

Yours sincerely  
For Laing O'Rourke

**Ian Lyon**  
**Project Manager**

**Laing O'Rourke London & South East Limited**

Bridge Place, Anchor Boulevard, Admirals Park, Crossways, Dartford, Kent DA2 6SN

tel: +44 (0)1322 296200 fax: +44 (0)1322 296242 e-mail: info@laingorourke.com web: www.laingorourke.com

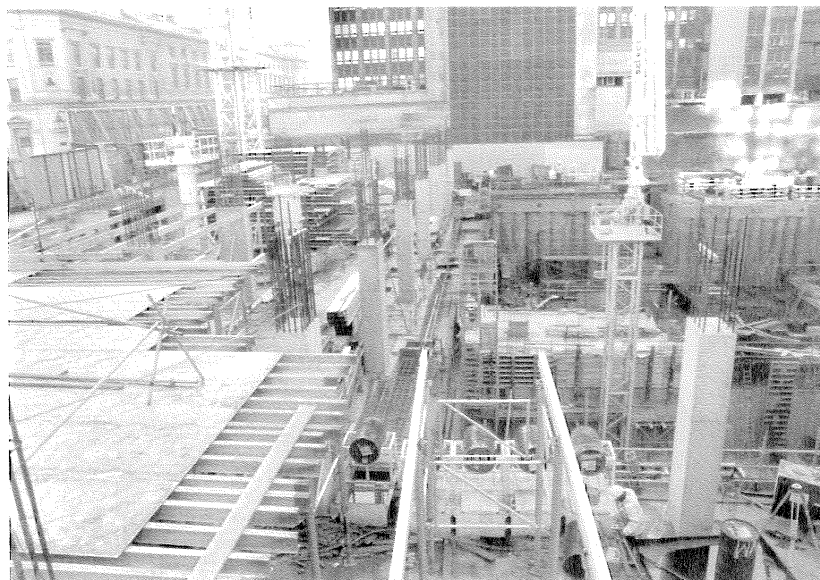
Registered Office: As above. Registration Number: 4309434. Registered in England.



MANAGEMENT ■ OPERATION ■ VISION ■ EFFICIENCY



Bilaga 11 Nyhetsbrev University  
College of London  
Hospital



WE'VE STARTED SO WE'LL FINISH

THE REDEVELOPMENT OF UNIVERSITY COLLEGE LONDON HOSPITAL

Due for completion Spring 2005 the main wing consists of an 18-storey tower adjacent to a 5-storey podium block with 3 levels of basement providing facilities for accident and emergency, day care, nuclear medicine and therapies together with operating theatres and day wards.

Following on from this, the EGA wing due for completion mid 2008, is a 5-storey building with basements providing maternity and gynaecology services.

WHAT HAVE WE DONE SO FAR?

- Completed the demolition
- Completed all 787 piles
- Completed bulk excavation to basement -3 Tower Block
- Started the new concrete structure Tower Block





- Constructed a two lane wide temporary bridge across the site from Beaumont Place to Euston Road
- Erected 2 Tower Cranes

WHAT ARE WE DOING NOW?

- Continuing the bulk excavation to basement -2 podium block
- Installing temporary works - podium block
- Continuing with the new concrete structure - tower block
- Erecting two further cranes

WHO'S ON SITE?

- A labour force of approximately - 150
- Some 17 BCJV staff including - Site Director, Package Managers, Engineers, Safety Manager, Surveyors, Planning Manager, Liaison Manager, Quality Manager, Administration
- 24hr Security Staff

WHO'S OFF SITE?

- Architects - Llewelyn Davies
- Structural Engineers - Clarke Nicholls & Marcel
- Services Consultant - DSSR
- At our offices in Euston Road are some 47 support staff dealing with Clinical Design Management, Electrical, Mechanical, Public Health and Fire Engineering, Purchasing, Accounting and Administration.

CONSTRUCTION STATISTICS

- 787 Piles (225 supporting the Main Building, 562 for ground support)
- 4 Piling Rigs
- 30,000m<sup>3</sup> bulk excavation
- 14,000m<sup>3</sup> piling excavation
- 27,000m<sup>3</sup> of concrete
- 56,000m<sup>2</sup> of screed
- 60,000m<sup>2</sup> of internal partitions
- 3200 doors



### CONCRETE CUBES?

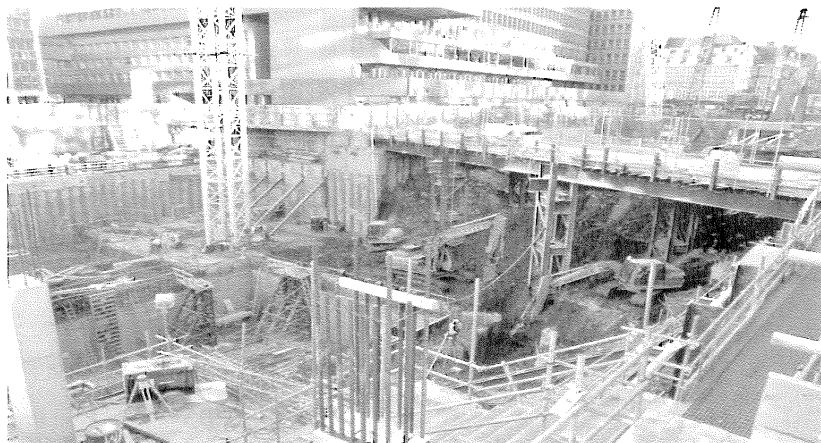
To ensure that the concrete structure reaches the desired design strength, samples are taken from approximately every 5<sup>th</sup> load delivered to site.

- 4 cubes are made from each sample.
- The cubes are 150 x 150 x 150mm and are made in special steel boxes.
- A specialist testing company collects the cubes and after 7 days crush one cube to see if the concrete has reached the design strength for 7 days, after 28 days two further cubes are crushed at which time the concrete will have reached the final design strength.
- The 4<sup>th</sup> cube is stored by the Specialist Company and is available should there be a need to carry out any further tests.

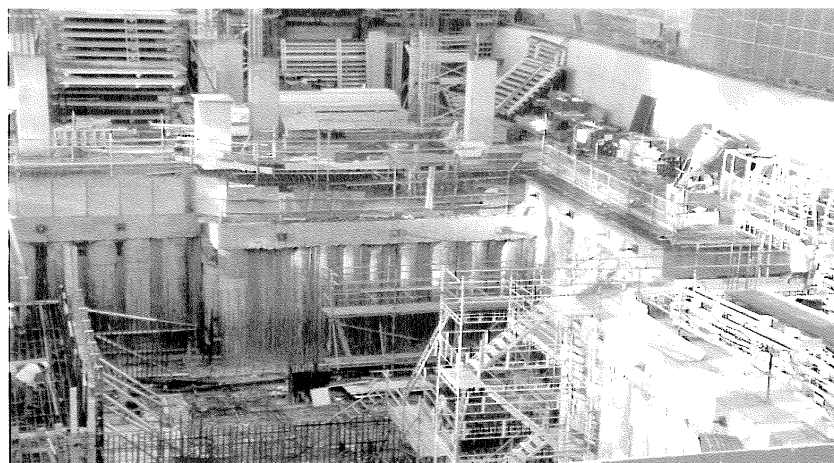
### TOWER CRANES

- There will be 4 tower cranes on site
- The first crane to be erected is 60m to the underside of the hook and can lift 11 tonnes at a 20m radius and 3 tonnes at a 60m radius.
- The second crane is 51m to the underside of the hook and can lift 16 tonnes at a 20m radius and 8.4 tonnes at a 40m radius.
- Both these cranes will be raised as the new structure progresses.
- When all four cranes are working there will be 6 crane drivers and 6 banksman





THE TOWER SUB-STRUCTURE - JANUARY 2002



ANY QUESTIONS

If you have any questions you would like to ask about the development or would like to see the construction work from our viewing platforms on site will you please contact our Liaison Manager - Richard Patten on 07740 030945 or 020 70254040



NEWSLETTER OCTOBER 2002

WE HAVE SLUMPED, PUMPED AND JUMPED !



NOW YOU CAN SEE THE REDEVELOPMENT OF UNIVERSITY COLLEGE LONDON HOSPITAL

WHAT HAVE WE DONE SO FAR?

- Demolition - Complete
- Piling - Complete
- Temporary Works - Complete
- Central Cores 18 Storey Tower - Complete
- 11<sup>th</sup> Floor Slab 18 Storey Tower - Complete
- Pre-cast Stairs 18 Storey Tower - up to level 8
- Ground Floor Slab Podium Block - 75% Completed
- First Floor Slab Podium Block - 40% Completed
- Cladding 18 Storey Tower - up to Level 3
- Installation of Mechanical / Electrical / Public Health Services 18 Storey Tower - Ongoing to Levels 1, 2, 3 and 5



WHO IS ON SITE NOW ?

- A Labour Force of Approximately 350
- Approximately 60 BCJV and Sub-contractors Site Staff
- 24 Hour Security

SLUMPED, PUMPED AND JUMPED ?

SLUMPING ?

- Slump Tests are carried out to ensure that the concrete delivered to site is of the right consistency for where it is to be used
- A sample is taken from at least one in every five loads of ready mixed concrete delivered to site
- The test is carried out using an approved special open ended metal cone approximately 450mm (18") high
- The metal cone is placed with the narrow end up on a flat clean board
- Before any concrete is used an amount is taken sufficient to fill the cone
- The concrete is then put into the cone making sure there are no air pockets
- When the cone is full it is slowly lifted using handles on the side, this allows the concrete to flow out onto the board and "Slump"
- The cone is then placed alongside the wet concrete and a measurement is taken from the top of the concrete to the top of the cone, this is known as "The Slump"
- The greater the dimension the wetter the concrete, the smaller the dimension the dryer the concrete
- The structural engineer will have specified "The Slump" required depending on where the concrete is going to be used, a very tight restricted area would probably have a high slump i.e. a greater dimension from the top of the cone to the top of the concrete indicating that the concrete was wetter rather than dry
- If the concrete is too dry then it is possible to add water, however if it is too wet then the load will be rejected and sent away

PUMPING ?

- Ready mixed concrete is delivered to site by lorry each lorry holding between 6 and 8 cubic metres of concrete
- The lorries back up to a pump which has a hopper into which the concrete is discharged
- Pipework from the pump runs up the building to the level where the concrete is required, where it is then directed by a concrete gang using a flexible end to the pipework
- After the concrete is placed the pipework is cleaned by forcing a ball through the pipes under pressure



NEWSLETTER OCTOBER 2002

### JUMPING ?

- Rising up above the hoardings are the central cores of the 18 storey tower block
- The cores which will contain the lifts, stairs and main services for the new building were constructed using a "Jump Form System"
- The cores were surrounded by a safety cladding inside which was the working area, shutters which form the core walls were suspended from a framework and could be slid into position
- Once the reinforcement was fixed, the shutters were slid into place, secured and concrete pumped into the walls. The following day the shutters were slid back and the temporary cladding working platform and shutters would all be jacked up one complete floor using a hydraulic system

### SAFETY AND THE COMMUNITY

#### SCHOOLS

- In conjunction with Groundwork Camden and Islington we have arranged a number of school visits to make children aware of the dangers of building sites. The children watch a video and have the opportunity to try on some of the safety clothing worn on the site
- We visited the Maria Fidelis Girls School during "Womens Week" when three of our female staff gave a talk on their role in the industry
- 32 students from the Bartlett Scholl of Construction Management visited the site in September at the start of their three year degree course

#### BRITISH SAFETY COUNCIL

- A second visit by the British Safety Council resulted in the project achieving 89.9% and being awarded 4 stars after a weeks in depth Health and Safety Management System Audit

#### CONSIDERATE CONSTRUCTORS SCHEME

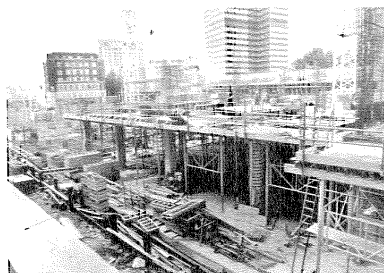
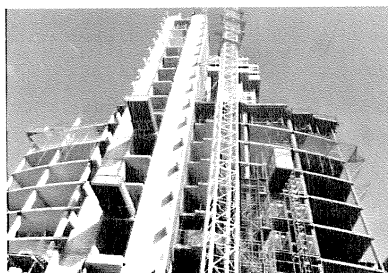
- Two visits from assessors from the Considerate Constructors Scheme resulted in the project being awarded a score of 37 points out of a possible 40 putting the project into a top award position

#### SITE SAFETY

- A site safety suggestion scheme has been introduced where good positive ideas that help to improve safety on the UCLH project are rewarded with a £25 Gift Voucher. A number of vouchers have been awarded since the scheme was introduced for suggestions ranging from material storage, eye cleansing points and improved access for emergency vehicles

**CONSTRUCTION SKILLS CERTIFICATION SCHEME**

- BCJV are actively promoting the construction skills certificate scheme by providing site staff with full information and details of the (CSCS) scheme as this will be a mandatory requirement for workers entering construction sites in the near future



**ANY QUESTIONS**

If you have any questions you would like to ask about the development will you please contact our Liaison Manager - Richard Patten on 07740 030945 or 020 70254040



NEWSLETTER MAY 2003

WE HAVE SLUMPED, PUMPED AND JUMPED. NOW WE ARE DRYLINING,  
TAPING, JOINTING, NOGGIN, DROPPING AND CRIMPING !



THE REDEVELOPMENT OF UNIVERSITY COLLEGE LONDON HOSPITAL

WHAT HAVE WE DONE SO FAR?

- Tower Structure - Complete
- Podium Structure - Complete
- Tower Cladding - Up to level 16
- Podium Cladding - Ground floor complete / levels 1-4 started
- Plant Level 4 Tower - Air handling units installed
- Tower Services - In progress up to level 12
- Tower Screeds - Complete up to level 6
- Tower Internal Partitions - In progress up to level 5
- Tower Ceilings - Commenced
- Podium Services - In progress level 1-3
- Tower and Podium Pipe Risers - Installed
- Tower Lifts - Installation commenced
- Sprinkler and Water Tanks - Installed





DRYLINING / TAPING / JOINTING / NOGGIN / DROPPING AND CRIMPING?

DRYLINING ?

- Drylining is a method of constructing an internal wall or partition without using wet plaster
- Partitions and walls are constructed using a vertical framework of galvanised channel sections
- Plasterboard is fixed to one side of the framework followed by services and any insulation required before the second side is fixed

TAPING AND JOINTING ?

- Taping and jointing is a building term used to describe the method of covering up the joints between sheets of plasterboard providing a smooth finish for the final decoration

NOGGINS ?

- Noggins are fixed to the vertical channel sections of the partitions and provide a secure fixing for wall mounted equipment i.e. bed head units, medical equipment etc.
- Noggins are fixed before the plasterboard and can be either metal or timber

DROPPING ?

- Dropping or drops is a building term used to describe the method of bringing services down from the service zone above the false ceiling to wall mounted equipment
- Drops can be either flexible or rigid conduit or can be copper pipework
- Like noggins, drops are made before the final or second side of plasterboard is fixed to the partition

CRIMPING ?

- Crimping is a method of jointing copper pipes together, without the need for soldered joints and the risk caused by hot working
- The majority of the copper pipework at UCLH is prefabricated off site and is delivered in approximately 3 metre lengths with sometimes as many as 15 pipes all supported on a metal framework, which is then hung from the underside of the floor slabs
- Each pipe has a copper sleeve which, when slid over the joint between pipes, is "crimped" using an electric crimper set to a pre-determined pressure, thus avoiding the need for soldered joints



NEWSLETTER MAY 2003

WHO IS ON THE PROJECT NOW ?

- A site workforce of approximately ... 500
- More than 100 BCJV and Sub-contractor's Staff
- 24 Hour Security

CHARITIES, SCHOOLS AND SAFETY

- BCJV have a continued commitment to the local community, promoting safety and supporting charities
- BCJV have introduced a "Charity Shield" safety competition, Sub-contractors are encouraged to participate and are assessed on their safety performance

Safety

- The winner is presented with a suitably engraved shield together with cheques from BCJV and HMU for the charity or school of their choice
- The first winners of the scheme were ASM (Ductwork) who presented the cheques to "The Friends of UCLH"
- ENJ (Scaffolding) are the second winners and have elected to give their cheques to Christ Church School, Redhill Street, Regents Park, at a presentation to be held on site on the 30<sup>th</sup> April 03



Presentation of cheques to Christ Church School

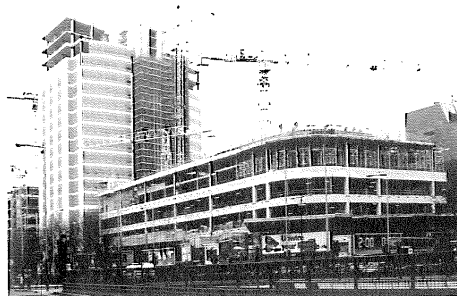
Charities

- SPA is a registered charity providing young people with a "hands on" experience in design, direction, performance, animation, lighting and set building
- They have been given the opportunity to use the empty Elizabeth Garrett Anderson Hospital. SPA approached BCJV who together with B.D.L. (one of their sub-contractors) donated building materials for their project



NEWSLETTER MAY 2003

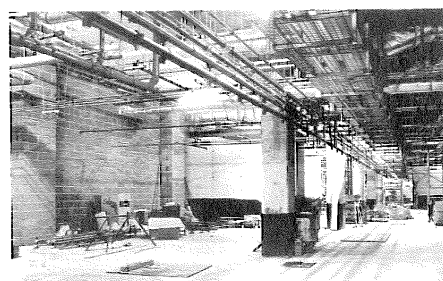
PROGRESS PHOTOS



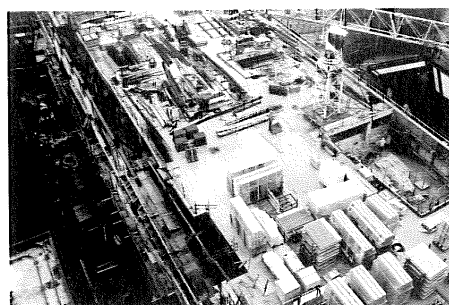
Tower Level 6



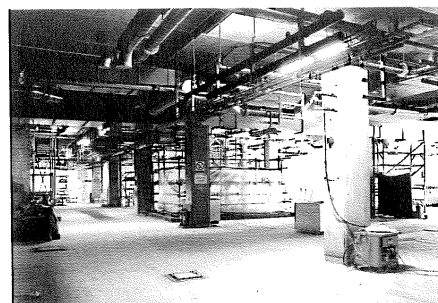
Tower Level 1



Podium -2



Podium Roof



Podium Level 1

ANY QUESTIONS

If you have any questions you would like to ask about the development will you please contact our Liaison Manager - Richard Patten on 07740 030945 or 020 7025 4040